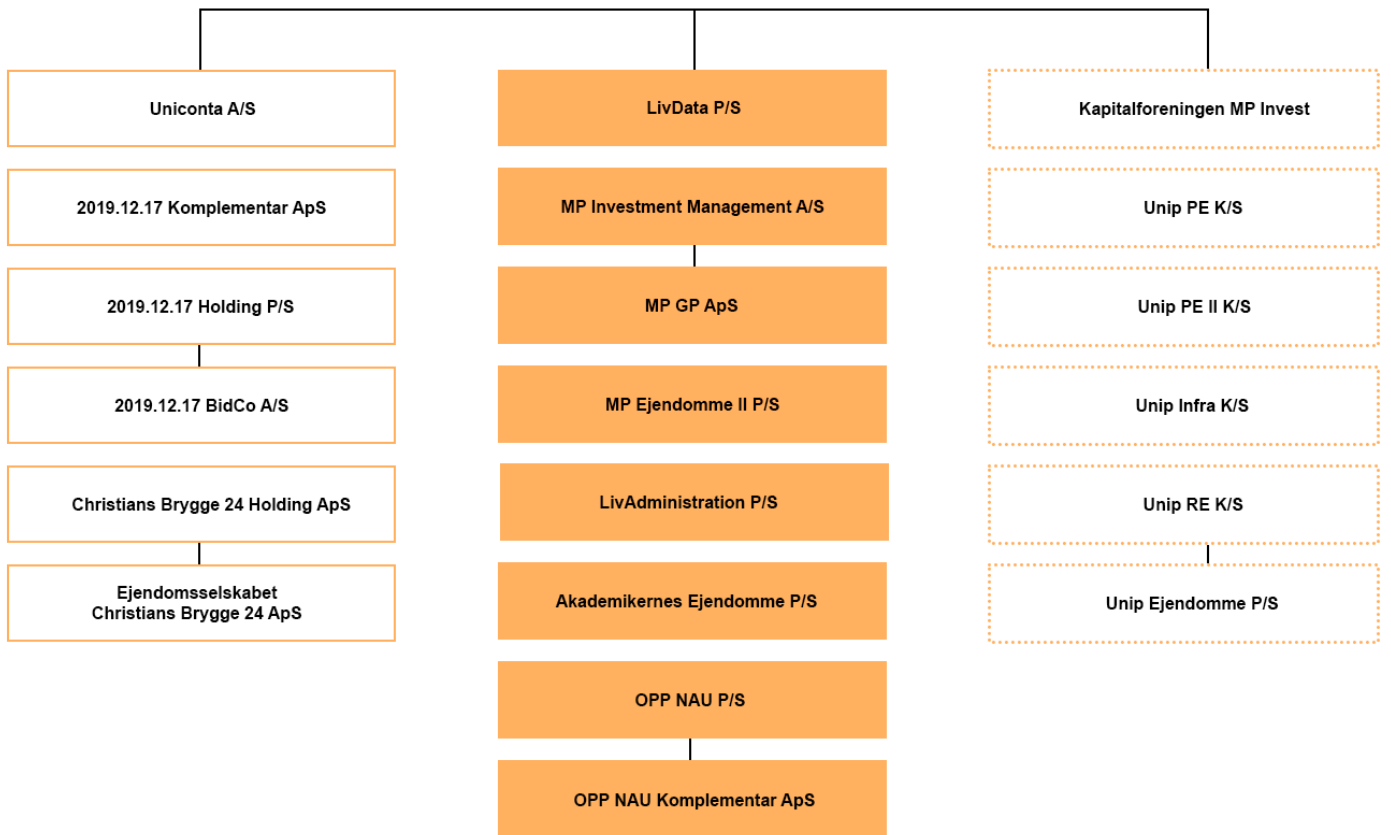


# Årsrapport 2024


Regnskabsperiode 1. januar – 31. december 2024  
CVR-nr.: 20 76 68 16




Akademiker  
Pension



 Tilknyttede virksomheder

 Fællesledede/associerede virksomheder

 Tilknyttede virksomheder med øvrige investorer

Ovenstående selskaber i AkademikerPension koncernen har foretaget en række investeringer i selskaber, hvor ejerandelen udgør mellem 20 % - 100 %. Disse selskaber er hverken klassificeret som associerede virksomheder eller tilknyttede virksomheder, da investeringerne betragtes og behandles på samme vis som på pensionskassens øvrige investeringer med mindre end 20 % ejerandel.

# Indhold

## Ledelsens beretning

Formandens forord	4
Hoved- og nøgletalsoversigt	5
Høje afkast på tværs af produkter i 2024	8
Risiko og solvens	10
Samfundsansvar og ansvarlige investeringer	12
Bæredygtighedsrelaterede oplysninger	13
Dataetik	14
Kønsdiversitet	15
Resultat og balance	16

## Regnskab

Ledelsens påtegning	18
Påtegning fra medlemsrevisor	19
Den uafhængige revisors revisionspåtegning	20
Resultatopgørelse	24
Balance	25
Egenkapitalopgørelse	27
Noter til regnskabet	29
Noter til resultatopgørelsen	36
Noter til balancen	39

# Flot afkast og succes for sundhedsordningen

## 11,2 procent i afkast

2024 bød på en vis økonomisk optimisme, som smittede af på investeringsmarkederne. Det betød positive afkast for alle aktivklasser og et samlet afkast på 11,2 procent for et medlem på AlfaPension mellem risiko med +15 år til pension. Medlemmer på den fleksible pensionsordning med gennemsnitstente og markedsrente fik et afkast på 8,3 procent. Det betyder, at AkademikerPensions medlemmer fortsat kan se tilbage på historiske, robuste gennemsnitlige afkast, som set både 5 og 10 år tilbage hører blandt branchens højeste.

## Kontorente på 4,50 procent

Medlemmer på den fleksible pensionsordning med gennemsnitsrente får den kontorente, bestyrelsen har fastsat på 4,50 procent før skat. Forskellen mellem det faktiske afkast og kontorenten tilskrives egenkapitalen og udbetales til medlemmerne i form af tillægspension, når de går på pension.

## Ombygning af domicil

I 2024 har vi gennemført et stort projekt med renovering og energioptimering AkademikerPension domicilet på Smakkedalen 8 i Gentofte. Renoveringen er gennemført med fokus på nye bæredygtige byggematerialer og møbler. Energiløsninger er baseret på den nyeste europæiske teknologi inden for solceller og kølevarmepumper.

## Stor succes for Ansvarlig Sundhedsordning

Medlemmerne gør stor brug af Ansvarlig Sundhedsordning, som i slutningen af 2024 kunne fejre et års jubilæum. Næsten 70.000 medlemmer er tilmeldt, og der er anmeldt over 12.000 skader, hvoraf langt de fleste skader fordeler sig da også til behandlinger hos psykolog, fysioterapeut og kiropraktor. Samtidig er kundetilfredsheden tårnhøj

## Nyt formandskab

I slutningen af 2024 blev vores daværende forkvinde Janne Gleerup valgt som ny forperson for DM, hvilket har betydet, at hun er udtrådt af bestyrelsen. Det betyder, at undertegnede som ny formand for første gang står som afsender på årsrapporten. Bestyrelsen valgte i øvrigt Henrik Priergaard som ny næstformand.

På bestyrelsens vegne

Bestyrelsesformand, Tobias Bornakke Bramsen



# Hoved- og nøgletalsoversigt



# Hoved- og nøgletalsoversigt

(mio. kr.)	2020	2021	2022	2023	2024
<b>Resultatopgørelse:</b>					
Medlemsbidrag	5.060	5.296	5.338	5.704	6.055
Investeringsafkast før skat	10.610	15.939	-17.721	11.975	12.393
Pensionsafkastskat	-1.589	-2.256	2.715	-1.337	-1.301
Pensionsydelse	-3.637	-3.643	-3.796	-4.524	-4.642
Ændring i pensionshensættelser	-8.232	-11.498	10.323	-9.665	-9.997
Ændring i overskudskapital	-441	-617	739	-492	-542
Administrationsomkostninger	-74	-73	-79	-88	-82
Pensionsteknisk resultat	282	1.144	-157	52	294
<b>Årets resultat - koncernen</b>	<b>1.698</b>	<b>3.147</b>	<b>-2.479</b>	<b>1.574</b>	<b>1.882</b>
<b>Årets resultat - pensionskassen</b>	<b>1.606</b>	<b>2.244</b>	<b>-2.361</b>	<b>1.580</b>	<b>1.693</b>
<b>Aktiver:</b>					
Investeringsejendomme	1.558	1.848	2.310	2.058	2.193
Kapitalandele (aktier mv.)	58.664	72.154	61.685	62.347	67.347
Investeringsforeningsandele	2.119	674	632	2.272	2.436
Obligationer	79.152	85.628	72.821	80.637	86.202
Indlån i kreditinstitutter	2.376	1.838	3.604	1.485	1.361
Aktiver tilknyttet markedsrente	6.615	9.301	10.084	13.473	17.539
Likvide beholdninger og andre aktiver	9.588	6.196	12.337	8.656	7.657
<b>Aktiver, i alt - koncernen</b>	<b>160.072</b>	<b>177.639</b>	<b>163.472</b>	<b>170.928</b>	<b>184.735</b>
<b>Aktiver, i alt - pensionskassen</b>	<b>139.127</b>	<b>153.535</b>	<b>137.957</b>	<b>147.250</b>	<b>158.704</b>
<b>Passiver:</b>					
Egenkapital	25.349	27.247	23.689	24.184	24.818
Overskudskapital	6.271	6.889	6.149	6.130	6.672
Pensionshensættelser	109.138	120.699	110.376	118.778	128.813
Gæld og periodeafgrænsningsposter	19.314	22.804	23.258	21.835	24.432
<b>Passiver i alt - koncernen</b>	<b>160.072</b>	<b>177.639</b>	<b>163.472</b>	<b>170.928</b>	<b>184.735</b>
<b>Egenkapital kun pensionskassen</b>	<b>22.042</b>	<b>23.595</b>	<b>20.534</b>	<b>21.194</b>	<b>22.108</b>

	2020	2021	2022	2023	2024
<b>Nøgletal for pensionskassen</b>					
Afkast før pensionsafkastskat, gennemsnitsrente	8,2%	10,9%	-11,6%	8,8%	8,4%
Afkast før pensionsafkastskat, markedsrente	8,2%	10,9%	-11,6%	8,8%	8,8%
Nøgletallet risiko på afkast til markedsrente	3,250	3,250	3,250	3,250	3,250
Omkostningsprocent af hensættelser	0,1%	0,1%	0,1%	0,1%	0,1%
Omkostninger per medlem (Kr.)	555	525	527	547	466
Egenkapitalforrentning efter skat	7,5%	9,9%	-10,7%	7,6%	7,8%
Forrentning af overskudskapital, der tildeles afkast som egenkapitalen	7,5%	9,7%	-10,4%	7,5%	7,1%
<b>Nøgletal for koncernen</b>					
Afkast før pensionsafkastskat, gennemsnitsrente	8,2%	10,9%	-11,6%	8,8%	8,4%
Afkast før pensionsafkastskat, markedsrente	8,2%	10,9%	-11,6%	8,8%	8,8%
Nøgletallet risiko på afkast til markedsrente	3,250	3,250	3,250	3,250	3,250
Omkostningsprocent af hensættelser	0,1%	0,1%	0,1%	0,1%	0,1%
Omkostninger per medlem (Kr.)	555	525	527	547	487
Egenkapitalforrentning efter skat	7,5%	9,9%	-10,7%	7,6%	6,9%
Forrentning af overskudskapital, der tildeles afkast som egenkapitalen	7,5%	9,7%	-10,4%	7,5%	7,1%
<b>Medlemstal:</b>					
Erhvervsaktive medlemmer	123.745	129.658	135.990	146.650	149.829
Pensionerede medlemmer	17.338	18.101	19.023	20.107	20.844
Ægtefælle- og børnepensionister	3.429	3.567	3.722	4.037	4.137
<b>Medlemmer i alt</b>	<b>144.512</b>	<b>151.326</b>	<b>158.735</b>	<b>170.794</b>	<b>174.810</b>

# Høje afkast på tværs af produkter i 2024

Positivt afkast fra alle aktivklasser resulterede i høje afkast i 2024 på mellem 4,4% og 12,4%.

## De finansielle markeder i 2024

De positive takter fra slutningen af 2023 blev taget med ind i 2024, hvor især væksten i den amerikanske økonomi, positive beskæftigelsestal og faldende inflation var godt nyt ikke mindst for aktiemarkederne, som dertil fik et yderligere løft fra et kursspring i de store teknologiaktier afledt af optimisme omkring udbredelsen af kunstig intelligens.

De stærke nøgletal gav samtidig anledning til revurdering af antallet af fremtidige rentenedsættelser fra centralbankerne, hvilket resulterede i stigende renter i begyndelsen af året, mens merrenten på kreditobligationer indsnævredes grundet aftagende recessionsfrygt. De positive tegn på, at den globale økonomi befandt sig et mere robust sted end frygtet, fortsatte ind i andet kvartal, hvor især den amerikanske men også den europæiske økonomi viste positive tegn. Troen på, at inflationen var kommet under kontrol, steg yderligere, og et "soft landing" scenarie virkede mere og mere sandsynligt. Undtagelsen til den positive udvikling var Kina, hvor regeringen gentagne gange i 2024 lancerede hjælpepakker for at understøtte den kinesiske økonomi og sætte gang i væksten.

Centralbankernes længe ventede rentenedsættelser kom ved halvåret, hvor blandt andet den europæiske (ECB) sænkede renten med 0,25%-point. Efterfølgende har både ECB og den amerikanske centralbank (FED) sænket renten flere gange i både tredje og fjerde kvartal, hvilket resulterede i faldende renter og fortsat positive aktiemarkeder. De store teknologiaktier fortsatte deres fremmarch, mens det danske aktiemarked gik imod den globale trend drevet ned af en svag udvikling i de store aktier såsom Novo Nordisk og Vestas. Geopolitisk har året været præget af flere væsentlige begivenheder, der har påvirket markederne. Fortsat krig på europæisk jord og i mindre grad uroligheder i Mellemøsten resulterede i markedsvolatilitet.

Også politisk har begivenhederne stået i kø i 2024. Nyvalg i Frankrig, førtidig valgudskrivelse i Tyskland og ikke mindst valget af Donald Trump som USA's kommende præsident har bidraget til højere volatilitet, særligt i anden halvdel af året.



## Bredt funderet afkast

Alle aktivklasser bidrog positivt til afkastet i 2024, hvilket resulterede i nedenstående afkast på de forskellige produkter.

På aktivklasseniveau gav den globale aktieporteføljen det højeste afkast på 22,8% målt i danske kroner, mens det samlede aktieafkast landede på 19,5% grundet den svagere udvikling i danske aktier. Også obligationsporteføljen leverede et flot samlet afkast på 10,5%, målt i DKK. USD steg med næsten 7% i 2024, og i og med, at en stor del af aktie- og obligationsporteføljen er eksponeret mod USD, har dette også været en medvirkende faktor til de høje afkast i aktivklasserne. I 2024 gav de to børsnoterede aktivklasser et samlet afkast på 13,3% målt i danske kroner.

Også de unoterede investeringer bidrog positivt med et afkast på 5,3%. Alle tre aktivklasser, Private Equity, Klima/infrastruktur og Ejendomme bidrog alle med næsten identiske afkast i 2024 på mellem 4,7% og 6,0%. Generelt har aktiviteten på de unoterede markeder været præget af tilbageholdenhed og lav handelsaktivitet gennem 2024, men der er tegn på, at der er ved at komme mere aktivitet i flere af disse markeder, hvilket kan løfte afkastet ind i 2025 i takt med, at flere underliggende investeringer realiseres. AkademikerPension afdækker en del af den samlede valutarisiko i porteføljen, og valutaafdækningen bidrog i 2024 negativt til det samlede afkast, primært grundet den store stigning i USD.

## Forventningerne til 2025

I lighed med 2024 tegner 2025 til at blive et begivenhedsrigt og usikkert år, hvorfor det er svært at spå om afkast. Den amerikanske realøkonomi forekommer robust, mens den europæiske og i særdeleshed den kinesiske virker mere usikker. Overordnet vurderes den globale økonomi imidlertid i vækstmæssig fremgang, inflationen under kontrol og frygten for recession er mere eller mindre forsvundet. Samlet bør det give plads til at lempe pengepolitikken yderligere, hvilket kan give markederne et yderligere løft.

Den geopolitiske situation vil fortsat skabe stor usikkerhed om udfaldsrummet i 2025. Samtidig vil den nye amerikanske administration med Donald Trump i spidsen med sikkerhed i perioder give anledning til øget markedsvolatilitet som følge af politiske meldinger, der ikke nødvendigvis vil blive gennemført. Det må forventes at give udsving i især de sektorer, der med historiske briller er højt prisfastsat.

I betragtning af ovenstående forventes der positive afkast i 2025 om end ikke helt på niveau med 2024. Usikkerheden omkring udfaldsrummet er stor, hvorfor risikospredning og en langsigtet investeringsstrategi bliver vigtig. Grundet den betydelige usikkerhed er det forventede langsigtede afkast på porteføljen det bedste skøn for årets afkast, og der forventes således et afkast på 5% for 2025 for gennemsnitsrenteporteføljen, og mellem 3% til 7% på de tre risikoprofiler i AlfaPension (opgjort ved aldersprofilen "15 år til pension"). Det skal understreges, at dette er et skøn behæftet med meget stor usikkerhed.

## AlfaPension afkast 2024:

		15 år eller mere til pension	5 år til pension	5 år inde i pensionen
AlfaPension	Høj risiko	12,4 %	10,7 %	8,8 %
	Mellem risiko	11,2 %	9,4 %	6,8 %
	Lav risiko	9,8 %	7,6 %	4,4 %
Gennemsnitsrente og Markedsrente med flad profil		8,3%		

# Risiko og solvens

Risikostyringen understøtter vores arbejde med at skabe ansvarlige og gode, langsigtede afkast. Vurdering og håndtering af klimarelaterede finansielle risici er en integreret del af vores risikostyring.

## Risikostyring

Bestyrelsen har fastlagt en overordnet risikostyringspolitik og tilhørende retningslinjer på grundlag af forretningsstrategien. Risikostyringen sker efter de samme principper i alle pensionskassens forretningsområder og koncernforbundne selskaber. Herudover er der udarbejdet politikker og retningslinjer for alle typer af risici samt en politik for ansvarlige investeringer.

Vi har etableret et effektivt risikostyringssystem med en klar struktur, der er velintegreret i organisationen og i vores beslutningsprocesser. Operationelle risici er en del af pensionskassens hverdag, men bidrager i modsætning til andre risici ikke med værdiskabelse. Derfor begrænses operationelle risici mest muligt – dog altid under hensyntagen til størrelsen af omkostningerne.

Vi udarbejder og offentliggør en selvstændig rapport om solvens og finansiell situation (SFCR), som mere detaljeret beskriver risikostyringen og risikoprofilen. Rapporten kan læses her: [akademikerpension.dk/solvensrapport](https://akademikerpension.dk/solvensrapport)

## Risikoprofil

Vi grupperer vores risici i fire grupper: strategiske, markeds-mæssige, forsikringsmæssige samt operationelle.

De væsentligste risici er markeds-mæssige risici, da de har den største betydning for medlemmernes afkast og pensionskassens solvens. Klimarelaterede finansielle risici indgår i de markeds-mæssige risici og dermed i den samlede risikostyring.

I forhold til de markeds-mæssige risici er det særligt risici knyttet til aktiekursfald, som er den væsentligste risiko.

Ser vi på de forsikringsmæssige risici, er det særligt risikoen for, at medlemmerne i gennemsnit skal have pension i længere tid end forudsat og renterisikoen på pensions-hensættelserne, som påvirker solvensen.

For alle risikotyper gælder det, at vi løbende identificerer og vurderer risici, samt foretager følsomhedsanalyser på de væsentligste risici. Vi vurderer, at der på den lange bane er væsentlige finansielle risici forbundet med klimaforandringerne. Klimarisici indgår derfor på strukturet vis i den indirekte markedsrisiko i bestyrelsens risikostyring.

## Klimarelaterede finansielle risikoplysninger

Investeringsstrategien skal være med til at sikre vores medlemmer det størst mulige risikojusterede afkast på et ansvarligt grundlag. Vi har fokus på det langsigtede afkast, som også er reflekteret i de strategiske overvejelser om porteføljesammensætning og pensionskassens tilgang til klimarelaterede risici og muligheder.

Vi arbejder derfor både med at reducere vores klimarelaterede finansielle risici og høste mulighederne for investeringer i transitionen mod et lavemissions-samfund.

AkademikerPension støtter op om anbefalingerne fra "Task Force on Climate-related Financial Disclosures (TCFD)", og redegør for vores styring af klimarisici samt risikoeksponering i vores ansvarlighedsrapport og på [akademikerpension.dk/klimarisicirapport](https://akademikerpension.dk/klimarisicirapport)

De finansierede CO<sub>2</sub>-emissioner fra de af AkademikerPensions investeringer (scope 1, 2 og 3), som vi har data for, indgår i oversigten over ESG-nøgletal i ansvarlighedsrapporten på [akademikerpension.dk/ansvarlighedsrapport](https://akademikerpension.dk/ansvarlighedsrapport)

## Solvens

Solvenskapitalkravet (SCR) bliver opgjort efter solvens II standardmodellen, da risiciene i vores forretningsmodel ikke afviger væsentligt fra standardmodellen og dennes forudsætninger.

Solvenskapitalkravet er steget med 119 millioner kroner i 2024. Kapitalgrundlaget er relativt steget tilsvarende, hvilket medfører at vi kan dække solvenskapitalkravet godt 3 gange. Det er fortsat en både solid og betryggende solvensdækning.

Den lille samlede stigning i SCR dækker over noget større forskydninger mellem de enkelte underliggende risici – renterisikoen er sammen med diversifikationen faldet mens aktierisikoen er steget tilsvarende. Det anti-cykliske aktiestød er steget med 1,4 procentpoint i 2024 til knap 3 procent. Ultimo 2024 kan pensionskassen klare et aktiefald på over 80 procent og fortsat være solvent.

Pensionskassens egen risiko og vurdering af solvens (ORSA) indeholder analyser af de væsentligste risici – aktieværdier og rentebevægelser. Analyserne bliver foretaget på scenarier, der indeholder forskellige størrelser stød – ikke med specifikation af, hvad der er udløsende årsager til ændringerne (klimarelateret, makroøkonomiske, geopolitisk uro eller andet). De klimarelaterede finansielle risici indgår altså indirekte i scenarieanalyser, stresstest og reverse stresstest, men estimeres og overvåges også selvstændigt.

Oplysninger om følsomheder over for risici, samt hvorledes resultat og egenkapital vil blive påvirket af en række relevante risikovariabler, er tilgængelige i pensionskassens SFCR-rapport, som kan læses på [akademikerpension.dk/solvensrapport](https://akademikerpension.dk/solvensrapport)

Solvens (mio. kr.)	2020	2021	2022	2023	2024
SCR	9.950	12.761	9.231	9.300	9.419
Kapitalgrundlag	28.272	30.436	26.597	27.228	28.689
Solvensdækning	284 %	239 %	299 %	293 %	305 %

# Samfundsansvar og ansvarlige investeringer

Du kan læse om AkademikerPensions arbejde med samfundsansvar og ansvarlige investeringer i AkademikerPensions publikation "Ansvarlighed 2024", der er tilgængelig på [akademikerpension.dk/ansvarlig-rapport](https://akademikerpension.dk/ansvarlig-rapport)

Ansvarlighedsrapporten udgør AkademikerPensions lovpligtige redegørelse for samfundsansvar jf. regnskabsbekendtgørelsens §142 samt den årlige rapportering under en række af de frivillige initiativer for virksomheders samfundsansvar og ansvarlige investeringer, som AkademikerPension har tilsluttet sig.

# Bæredygtighedsrelaterede oplysninger

De standardiserede og lovpligtige oplysninger under EU's disclosure-forordning for investeringerne, der er indeholdt i AkademikerPensions pensionsprodukter kan findes på hjemmesiden via dette link: [akademikerpension.dk/dokumentation/baeredygtighedsrelaterede-oplysninger/](https://akademikerpension.dk/dokumentation/baeredygtighedsrelaterede-oplysninger/)

Herunder:

- Politik for integration af bæredygtighedsrisici
- Aflønningspolitik
- Erklæring om de vigtigste negative indvirkninger af investeringsbeslutninger på bæredygtighedsfaktorer
- Præ-kontraktuel information
- Periodisk rapportering

De periodiske rapporteringer for hvert af AkademikerPensions opsparingsprodukter er desuden at finde i AkademikerPensions Ansvarlighedsrapport "Ansvarlighed 2024", fra side 56, der er tilgængelig på [akademikerpension.dk/ansvarlighedsrapport](https://akademikerpension.dk/ansvarlighedsrapport)

# Dataetik

## **Redegørelse for AkademikerPensions Politik for dataetik**

AkademikerPension har udarbejdet en Politik for dataetik, som kan tilgås via dette link:

[akademikerpension.dk/politik-dataetik/](https://akademikerpension.dk/politik-dataetik/)

Politik for dataetik revideres en gang årligt og er senest behandlet af bestyrelsen 17. september 2024. Arbejdet med at forankre og udvikle tilgangen til dataetik er fortløbende.

## **Persondatapolitik**

Du kan endvidere finde oplysninger om vores persondatapolitik på hjemmesiden via dette link: [akademikerpension.dk/arkiv/persondatapolitik/](https://akademikerpension.dk/arkiv/persondatapolitik/)

# Kønsdiversitet

## Inklusion, diversitet og kønsbalance

Manglende ligestilling mellem kønnene og diskrimination af minoritetsgrupper er samfundsmæssige udfordringer mange steder.

Vi har behov for en inkluderende kultur, hvor:

- alle har lige muligheder
- mangfoldighed ses som en ressource
- respekt og samarbejde fremmes.

En inkluderende kultur, diversitet og kønsbalance er en forudsætning for, at vi trives, og for at vi løser vores opgaver. I hvor høj grad, vi har en inkluderende kultur, afhænger af, hvordan vi fungerer som ledelse, som kollegiale netværk og som enkeltpersoner.

## Ambitioner

Vores ambition er at vedligeholde en bevidsthed om vigtigheden af en inkluderende kultur, og vi vil så vidt muligt eliminere bevidste eller ubevidste fordomme og forskelsbehandling fra interne rutiner. Vi vil gennem analyser og dialog på tværs af organisationen kontinuerligt have en finger på pulsen.

## Mål

I AkademikerPensions ligestillingspolitik står der, at formålet er at fremme en inkluderende kultur og forebygge forskelsbehandling, og at opnå en ligelig fordeling af mænd og kvinder i bestyrelsen, på de øvrige ledelsesniveauer og i organisationen som helhed og underopdelt på Medlem, Investering & Økonomi, samt Tværgående funktioner.

Det overordnede mål er at skabe en inkluderende arbejdskultur, diversitet og kønsbalance i organisationen. Vi har et mål om kønsbalance, idet vi inden udgangen af 2025 vil have en 60/40-kønsbalance. Det vil sige højst 60 procent af det overrepræsenterede køn. En ligelig fordeling af mænd og kvinder er vigtigt i sig selv, men ambitionen er at få det afspejlet i de faggrupper, som traditionelt har en kønsbias.

Udover kønsbalance vil vi begynde arbejdet med at forstå, hvordan ligeløn kan defineres i vores organisation, samt hvilke indsatser der vil skabe ligeløn på sigt.

## Udvikling i den kønsbaserede sammensætning

	2020	2021	2022	2023	2024
Lederniveau	%K/M	%K/M	%K/M	%K/M	%K/M
Bestyrelsesmedlemmer	50/50	70/30	50/50	40/60	40/60
Direktionen/ledere	29/71	29/71	31/69	38/62	33/67

\* Opgjort efter de gældende principper og omfatter direktionen og ledere med personaleansvar, som referer direkte til direktionen

## Aktiviteter og fremdrift i 2024

AkademikerPensions måltal for fordeling på køn er på maksimalt 60 procent af det overrepræsenterede køn. Måltallet er løbende i fokus, når der rekrutteres, og når interne medarbejdere får et ledelsesansvar. Det gælder både overordnet, i de enkelte afdelinger og på det øverste ledelsesniveau.

Med udgangen af 2024 er fordelingen for det øverste ledelsesniveau 33 procent kvinder og 67 procent mænd. For hele organisationen er tallene henholdsvis 44 procent kvinder og 56 procent mænd. Som mange andre finansielle virksomheder har vi fortsat den udfordring, at rekrutteringsbasen på udvalgte fagområder er overrepræsenteret af mænd.

AkademikerPensions politik på området er formelt vores måltal, men i praksis arbejder vi med et særligt godkendelsesprincip, hvor direktionen skal godkende en nyansettelse, der ikke er med til at kønsudligne på afdelings- og ledelsesniveau.

## Kønsbaseret sammensætning i ledelsen

Lederniveau	I alt	Koncernmål	Andel kvinder	Andel mænd
Bestyrelsesmedlemmer	10	60/40	40%	60%
Topledelsen/ledere*	9	60/40	33%	67%
Organisationen	119	60/40	44%	56%

\*Opgjort efter de gældende principper og omfatter direktionen og ledere med personaleansvar, som referer direkte til direktionen

# Resultat og balance

Pensionskassens resultat for 2024 udviser et overskud på 1,7 milliarder kroner. Resultatet er drevet af et positivt investeringsafkast.

## Årets resultat

Året resultat for 2024 udviser et overskud på 1,7 milliarder kroner. Årets resultat er drevet af årets positive investeringsafkast.

Årets resultat består af et renteresultat, et risikoresultat og et omkostningsresultat. De enkelte delelementers bidrag til det samlede resultat er illustreret i tabellen herunder.

Resultat til egenkapitalen opdelt i delelementer (mio. kr.)	2024	2023
Renteresultat	1.683,0	1.606,9
Risikoresultat (egenkapitalens andel)	2,8	-26,6
Omkostningsresultat (egenkapitalens andel)	7,2	0,2
<b>Årets resultat</b>	<b>1.693,1</b>	<b>1.580,5</b>

Renteresultatet viser forholdet mellem investeringsafkastet efter skat og den kontorente, som vi tilskriver medlemmernes depoter i gennemsnitsrente, samt det afkast som vi tilskriver medlemmernes depoter i markedsrente. Egenkapitalen har fået sin relative andel af årets forrentning, hvorefter den resterende del er tilskrevet medlemmerne som henholdsvis overskudskapital eller kollektiv bonuspotentiale.

Risikoresultatet viser forholdet mellem den opkrævede pris for medlemmernes forsikringsdækninger og de faktiske forsikringsudbetalinger. Vi har et princip om, at medlemmerne får forsikringer til kostpris, og vi tilstræber derfor et risikoresultat så tæt på nul som muligt. I 2024 har der været et positivt risikoresultat på 34,8 millioner kroner i forhold til medlemmer på gennemsnitsrente. Tilsvarende har der været et positivt risikoresultat på 3,7 millioner kroner for medlemmer i markedsrente. Egenkapitalen har fået tilskrevet sin relative andel af det positive risikoresultat i markedsrente svarende til 2,8 millioner kroner.

Omkostningsresultatet viser forholdet mellem de opkrævede administrationsbidrag og de faktiske administrationsomkostninger. Vi har et princip om, at medlemmerne får administration til kostpris, og vi tilstræber derfor et omkostningsresultat så tæt på nul som muligt. I 2024 har der været et omkostningsoverskud på 16,6 millioner kroner for medlemmerne i gennemsnitsrente og et tilsvarende overskud på 9,3 millioner kroner i markedsrente.

## Kontorente

AkademikerPension har anvendt en gennemsnitlig kontorente før skat for 2024 på 4,5 procent - den af bestyrelsen fastsatte kontorente før skat for 2025 udgør 5,7 procent. Kontorenten fastsættes årligt af bestyrelsen ud fra den aktuelle kapitalssituation og ud fra forventningen til det fremtidige afkast. Medlemmer med gennemsnitsrente får deres opsparinger forrentet med kontorenten.

## Omkostninger

Gennemsnitlige administrationsomkostninger pr. medlem (forsikringsnøgletallet N5) udgør for 2024 i koncernen 487 kr. - De gennemsnitlige omkostninger pr. medlem er således faldet 60 kr. i forhold til 2023. Tilsvarende med faldende administrationsomkostninger er de samlede investeringsomkostninger tilsvarende faldet. Det betyder at den gennemsnitlige ÅOP f.s.v.a investeringsomkostninger, på tværs af medlemmerne i AkademikerPension udgør 0,59%.

## Begivenheder efter balancedatoen

Der er ikke indtrådt forhold i tiden efter 31. december 2024 og indtil regnskabet godkendelse, der efter ledelsens vurdering kan påvirke pensionskassens finansielle stilling væsentligt.



# Regnskab



# Ledelsens påtegning

Bestyrelse og direktion har i dag behandlet og godkendt årsrapporten for AkademikerPension for regnskabsåret 2024. Årsrapporten er aflagt i overensstemmelse med lovgivningens krav herunder lov om forsikringsvirksomhed og bekendtgørelsen om finansielle rapporter for forsikringsselskaber og tværgående pensionskasser.

Det er vores opfattelse, at årsrapporten giver et retvisende billede af pensionskassens og koncernens aktiver, passiver og finansielle stilling pr. 31. december 2024 samt af resultatet af pensionskassens og koncernens aktiviteter for regnskabsåret 1. januar 2024 – 31. december 2024.

Endvidere er det vores opfattelse, at ledelsesberetningen indeholder en retvisende gennemgang af udviklingen i pensionskassens og koncernens aktiviteter og økonomiske forhold samt en beskrivelse af de væsentligste risici og usikkerhedsfaktorer, som pensionskassen og koncernen kan påvirkes af.

Årsrapporten indstilles til generalforsamlingens godkendelse.

Gentofte, den 3. marts 2025

## Direktion

Jens Otto Munch Holst

## Bestyrelse

Tobias Bornakke Bramsen, formand

Peter Henrik Priergaard Nielsen,  
næstformand

Henrik Klitmøller Rasmussen

Lisbeth Heidemann Torfing

Joël Cyril Boukris

Peter Hall

Pia Risør Bjerre

Pernille Wahlgren

Maja Holm

Tommy Dalegaard Madsen

# Påtegning fra medlemsrevisor

Jeg har gennemgået årsrapporten for 2024 for AkademikerPension – særligt med henblik på forhold, der ikke kontrolleres af de uafhængige revisorer eller af offentlig myndighed.

Jeg har i den forbindelse kontrolleret, at de udgifter, der knytter sig til afholdelse af generalforsamling, bestyrelsesvalg og bestyrelsens arbejde er rimelige og afholdt i overensstemmelse med pensionskassens retningslinjer.

Gennemgangen baserer sig på en kontrol af de relevante kontis bevægelser, analytiske handlinger samt stikprøvevis kontrol af underliggende bilag.

Kontrollen gav ikke anledning til bemærkninger.

Gentofte, den 3. marts 2025

Jens Oluf Brandorff  
Medlemsrevisor

# Den uafhængige revisors revisionspåtegning

Til medlemmerne i AkademikerPension.

## Konklusion

Vi har revideret koncernregnskabet og årsregnskabet for AkademikerPension for regnskabsåret 1. januar 2024 – 31. december 2024, der omfatter resultatopgørelse, totalindkomstopgørelse, balance, egenkapitalopgørelse og noter, herunder anvendt regnskabspraksis, for såvel koncernen som selskabet. Koncernregnskabet og årsregnskabet udarbejdes efter lov om forsikringsvirksomhed.

Det er vores opfattelse, at koncernregnskabet og årsregnskabet giver et retvisende billede af koncernens og selskabets aktiver, passiver og finansielle stilling pr. 31. december 2024 samt af resultatet af koncernens og selskabets aktiviteter regnskabsåret 1. januar 2024 – 31. december 2024 i overensstemmelse med lov om forsikringsvirksomhed.

Vores konklusion er konsistent med vores revisionsprotokollat til revisionsudvalget og bestyrelsen.

## Grundlag for konklusion

Vi har udført vores revision i overensstemmelse med internationale standarder om revision og de yderligere krav, der er gældende i Danmark. Vores ansvar ifølge disse standarder og krav er nærmere beskrevet i revisionspåtegningens afsnit "Revisors ansvar for revisionen af koncernregnskabet og årsregnskabet". Vi er uafhængige af selskabet i overensstemmelse med International Ethics Standards Board for Accountants' internationale retningslinjer for revisors etiske adfærd (IESBA Code) og de yderligere etiske krav, der er gældende i Danmark, ligesom vi har opfyldt vores øvrige etiske forpligtelser i henhold til disse krav og IESBA Code. Det er vores opfattelse, at det opnåede revisionsbevis er tilstrækkeligt og egnet som grundlag for vores konklusion.

Efter vores bedste overbevisning er der ikke udført forbudte ikke-revisionsydelser som omhandlet i artikel 5, stk. 1, i forordning (EU) nr. 537/2014.

Vi blev første gang valgt som revisor for AkademikerPension den 21. april 2008 for regnskabsåret 2008. Vi er genvalgt årligt ved generalforsamlingsbeslutning i en samlet sammenhængende opgaveperiode på 16 år frem til og med regnskabsåret 2024.

## Centrale forhold ved revisionen

Centrale forhold ved revisionen er de forhold, der efter vores faglige vurdering var mest betydelige ved vores revision af koncernregnskabet og årsregnskabet for regnskabsåret 1. januar 2024 – 31. december 2024. Disse forhold blev behandlet som led i vores revision af koncernregnskabet og årsregnskabet som helhed og udformningen af vores konklusion herom. Vi afgiver ikke nogen særskilt konklusion om disse forhold.

### Måling af unoterede investeringer

Unoterede investeringer udgør 30.889 millioner kroner pr. 31. december 2024 (29.096 millioner kroner pr. 31. december 2023) og består primært af investeringer i ejendomsfonde, kapitalfonde og infrastrukturfonde. Vi har vurderet, at måling af unoterede investeringer er et centralt forhold ved revisionen, idet målingen er påvirket af regnskabsmæssige skøn, herunder baseret på ledelsesmæssige vurderinger af værdiansættelsesmetoder, modeller og fremtidig indtjening. Ændringer i regnskabsmæssige skøn kan have væsentlig indvirkning på værdiansættelsen af unoterede investeringer.

De væsentligste ledelsesmæssige vurderinger og forudsætninger omfatter:

- valg af værdiansættelsesmetoder
- vurdering af væsentlige begivenheder siden seneste rapportering
- fastsættelse af fremtidige pengestrømme.

Ledelsen har nærmere beskrevet principper og forudsætninger for målingen af unoterede investeringer i anvendt regnskabspraksis.

### Forholdet er behandlet således i revisionen

Baseret på vores risikovurdering har vi revideret den af ledelsen foretagne måling af unoterede investeringer.

Vores revisionshandling har omfattet:

- test af nøglekontroller for værdiansættelse af unoterede investeringer, herunder processer for fastlæggelse af forudsætninger og kontrollernes operationelle effektivitet
- for investeringer indregnet på baggrund af kurser indhentet fra eksterne parter har vi testet nøglekontroller til brug for validering af modtagne kurser og vurdering af behov for kursreguleringer, som følge af værdiudsving i perioden mellem tidspunktet for den seneste eksterne kurs og balancedagen
- vurdering af de væsentligste ledelsesmæssige vurderinger og forudsætninger, herunder stikprøvevis kontrol til underliggende dokumentation.

### Måling af hensættelser til pensionsaftaler

Hensættelser til pensionsaftaler udgør 128.813 millioner kroner pr. 31. december 2024 (118.779 millioner kroner pr. 31. december 2023). Vi har vurderet, at målingen af hensættelser til pensionsaftaler er et centralt forhold ved revisionen, idet målingen er kendetegnet ved ledelsesmæssige skøn og stor kompleksitet, herunder forudsætninger vedrørende fremtidige begivenheder samt metoder og modeller. Ændringer i de ledelsesmæssige skøn samt anvendte metoder og modeller kan have væsentlig indvirkning på målingen af hensættelser til pensionsaftaler.

De væsentligste ledelsesmæssige skøn og forudsætninger omfatter:

- opgørelse af risikomargen
- fastsættelse af forventninger til levetider, antagelser, vedrørende omkostninger samt genkøbssandsynligheder
- fastsættelse af forventninger til invalidehyppigheder og reaktiveringsintensiteter.

Ledelsen har nærmere beskrevet principper og forudsætninger for opgørelse af hensættelser til pensionsaftaler i anvendt regnskabspraksis samt note "Pensionshensættelser".

### Forholdet er behandlet således i revisionen

Baseret på vores risikovurdering har vi revideret den af ledelsen foretagne måling af hensættelser til pensionsaftaler.

Vores revisionshandling, hvori vi har inddraget vores egne internationalt kvalificerede aktuarer, har omfattet:

- vurdering og test af nøglekontroller vedrørende ledelsens fastsættelse af forudsætninger, herunder om nøglekontrollerne er designet og implementeret hensigtsmæssigt samt, hvorvidt disse har fungeret effektivt i regnskabsåret
- vurdering af de anvendte invaliditets- og dødelighedsintensiteter samt reaktiveringsforudsætninger i forhold til historiske data og markedspraksis
- vurdering af anvendte forudsætninger samt metoder og modeller i forhold til almindeligt accepterede aktuarmæssige standarder, den historiske udvikling samt tendenser.

Stikprøvevis kontrol af underliggende datas nøjagtighed og fuldstændighed samt stikprøvevis gennemgang af aktuarmæssige beregninger og modeller.

## Ledelsens ansvar for koncernregnskabet og årsregnskabet

Ledelsen har ansvaret for udarbejdelsen af et koncernregnskab og et årsregnskab, der giver et retvisende billede i overensstemmelse med lov om finansiel virksomhed. Ledelsen har endvidere ansvaret for den interne kontrol, som ledelsen anser for nødvendig for at udarbejde et koncernregnskab og et årsregnskab uden væsentlig fejlinformation, uanset om denne skyldes besvigelser eller fejl.

Ved udarbejdelsen af koncernregnskabet og årsregnskabet er ledelsen ansvarlig for at vurdere koncernens og selskabets evne til at fortsætte driften, at oplyse om forhold vedrørende fortsat drift, hvor dette er relevant, samt at udarbejde koncernregnskabet og årsregnskabet på grundlag af regnskabsprincippet om fortsat drift, medmindre ledelsen enten har til hensigt at likvidere selskabet, indstille driften eller ikke har andet realistisk alternativ end at gøre dette.

## Revisors ansvar for revisionen af koncernregnskabet og årsregnskabet

Vores mål er at opnå høj grad af sikkerhed for, om koncernregnskabet og årsregnskabet som helhed er uden væsentlig fejlinformation, uanset om denne skyldes besvigelser eller fejl og at afgive en revisionspåtegning med en konklusion. Høj grad af sikkerhed er et højt niveau af sikkerhed, men er ikke en garanti for, at en revision, der udføres i overensstemmelse med internationale standarder om revision og de yderligere krav, der er gældende i Danmark, altid vil afdække væsentlig fejlinformation, når sådan findes. Fejlinformation kan opstå som følge af besvigelser eller fejl og kan betragtes som væsentlige, hvis det med rimelighed kan forventes, at de enkeltvis eller samlet har indflydelse på de økonomiske beslutninger, som regnskabsbrugere træffer på grundlag af koncernregnskabet og årsregnskabet.

Som led i en revision, der udføres i overensstemmelse med internationale standarder om revision og de yderligere krav, der er gældende i Danmark, foretager vi faglige vurderinger og opretholder professionel skepsis under revisionen. Herudover:

- Identificerer og vurderer vi risikoen for væsentlig fejlinformation i koncernregnskabet og årsregnskabet, uanset om denne skyldes besvigelser eller fejl, udformer og udfører revisionshandlinger som reaktion på disse risici samt opnår revisionsbevis, der er tilstrækkeligt og egnet til at danne grundlag for vores konklusion. Risikoen for ikke at opdage væsentlig fejlinformation forårsaget af besvigelser er højere end ved væsentlig fejlinformation forårsaget af fejl, idet besvigelser kan

omfatte sammensværgelser, dokumentfalsk, bevidste udeladelser, vildledning eller tilsidesættelse af intern kontrol.

- Opnår vi forståelse af den interne kontrol med relevans for revisionen for at kunne udforme revisionshandlinger, der er passende efter omstændighederne, men ikke for at kunne udtrykke en konklusion om effektiviteten af koncernens og selskabets interne kontrol.
- Tager vi stilling til, om den regnskabspraksis, som er anvendt af ledelsen, er passende, samt om de regnskabsmæssige skøn og tilknyttede oplysninger, som ledelsen har udarbejdet, er rimelige.
- Konkluderer vi, om ledelsens udarbejdelse af koncernregnskabet og årsregnskabet på grundlag af regnskabsprincippet om fortsat drift er passende, samt om der på grundlag af det opnåede revisionsbevis er væsentlig usikkerhed forbundet med begivenheder eller forhold, der kan skabe betydelig tvivl om koncernens og selskabets evne til at fortsætte driften. Hvis vi konkluderer, at der er en væsentlig usikkerhed, skal vi i vores revisionspåtegning gøre opmærksom på oplysninger herom i koncernregnskabet og årsregnskabet eller, hvis sådanne oplysninger ikke er tilstrækkelige, modificere vores konklusion. Vores konklusioner er baseret på det revisionsbevis, der er opnået frem til datoen for vores revisionspåtegning. Fremtidige begivenheder eller forhold kan dog medføre, at koncernen og selskabet ikke længere kan fortsætte driften.
- Tager vi stilling til den samlede præsentation, struktur og indhold af koncernregnskabet og årsregnskabet, herunder noteoplysningerne, samt om koncernregnskabet og årsregnskabet afspejler de underliggende transaktioner og begivenheder på en sådan måde, at der gives et retvisende billede heraf.
- Opnår vi tilstrækkeligt og egnet revisionsbevis for de finansielle oplysninger for virksomhederne eller forretningsaktiviteterne i koncernen til brug for at udtrykke en konklusion om koncernregnskabet. Vi er ansvarlige for at lede, føre tilsyn med og udføre koncernrevisionen. Vi er eneansvarlige for vores revisionskonklusion.
- Planlægger og udfører vi koncernrevisionen for at opnå tilstrækkeligt og egnet revisionsbevis vedrørende de finansielle oplysninger for virksomhederne eller forretningsenhederne i koncernen som grundlag for at udforme en konklusion om koncernregnskabet og årsregnskabet. Vi er ansvarlige for at lede, føre tilsyn med og gennemgå det udførte revisionsarbejde til brug for koncernrevisionen. Vi er eneansvarlige for vores revisionskonklusion.

Vi kommunikerer med den øverste ledelse om blandt andet det planlagte omfang og den tidsmæssige placering af revisionen samt betydelige revisionsmæssige observationer, herunder eventuelle betydelige mangler i intern kontrol, som vi identificerer under revisionen.

Vi afgiver også en udtalelse til den øverste ledelse om, at vi har opfyldt relevante etiske krav vedrørende uafhængighed, og oplyser den om alle relationer og andre forhold, der med rimelighed kan tænkes at påvirke vores uafhængighed og - hvor det er relevant - anvendte sikkerhedsforanstaltninger eller handlinger foretaget for at eliminere trusler.

Med udgangspunkt i de forhold, der er kommunikeret til den øverste ledelse, fastslår vi, hvilke forhold der var mest betydelige ved revisionen af koncernregnskabet og årsregnskabet for den aktuelle periode og dermed er centrale forhold ved revisionen. Vi beskriver disse forhold i vores revisionspåtegning, medmindre lov eller øvrig regulering udelukker, at forholdet offentliggøres, eller i de yderst sjældne tilfælde, hvor vi fastslår, at forholdet ikke skal kommunikeres i vores revisionspåtegning, fordi de negative konsekvenser heraf med rimelighed ville kunne forventes at veje tungere end de fordele, den offentlige interesse har af sådan kommunikation.

#### **Udtalelse om ledelsesberetningen**

Ledelsen er ansvarlig for ledelsesberetningen.

Vores konklusion om koncernregnskabet og årsregnskabet omfatter ikke ledelsesberetningen, og vi udtrykker ingen form for konklusion med sikkerhed om ledelsesberetningen.

København, den 3. marts 2025

## **Deloitte**

Statsautoriseret Revisionspartnerselskab, CVR-nr. 33 96 35 56

Michael Thorø Larsen  
Statsautoriseret revisor  
MNE-nr. 35823

Kristian Ehrenreich Hansen  
Statsautoriseret revisor  
MNE-nr. 46662

# Resultatopgørelse

(Alle beløb i mio. kr.)

	Note	Koncernen		Pensionskassen	
		2024	2023	2024	2023
<b>Medlemsbidrag</b>	<b>2</b>	<b>6.055</b>	<b>5.704</b>	<b>6.055</b>	<b>5.704</b>
<b>Afkast af investeringsaktiver</b>					
Indtægter fra tilknyttede virksomheder		-	-	11.038	11.253
Indtægter fra associerede virksomheder		24	149	24	153
Indtægter af investeringsejendomme		83	76	15	15
Renteindtægter og udbytter mv.	3	6.874	6.555	1.087	930
Kursreguleringer	4	6.528	6.207	174	-273
Renteudgifter		-664	-579	-1	-0
Administrationsomkostninger i forbindelse med investeringsvirksomhed	5	-452	-433	-139	-96
<b>Investeringsafkast før skat</b>		<b>12.393</b>	<b>11.975</b>	<b>12.198</b>	<b>11.981</b>
Pensionsafkastskat m.v.	6	-1.301	-1.337	-1.301	-1.336
<b>Investeringsafkast efter skat</b>		<b>11.092</b>	<b>10.638</b>	<b>10.897</b>	<b>10.645</b>
<b>Pensionsydelse</b>					
Udbetalte ydelser	7	-4.642	-4.524	-4.642	-4.524
<b>Pensionsydelse, i alt</b>		<b>-4.642</b>	<b>-4.524</b>	<b>-4.642</b>	<b>-4.524</b>
<b>Ændring i pensionshensættelser</b>					
Ændring i pensionshensættelser, gennemsnitsrente	31	-6.542	-6.594	-6.542	-6.594
Ændring i pensionshensættelser, markedsrente	32	-3.455	-3.071	-3.455	-3.071
<b>Ændring i pensionshensættelser</b>		<b>-9.997</b>	<b>-9.665</b>	<b>-9.997</b>	<b>-9.665</b>
<b>Ændring i overskudskapital</b>	<b>30</b>	<b>-542</b>	<b>-492</b>	<b>-542</b>	<b>-492</b>
<b>Administrationsomkostninger</b>	<b>8</b>	<b>-82</b>	<b>-88</b>	<b>-78</b>	<b>-88</b>
Overført investeringsafkast		-1.590	-1.521	-1.590	-1.521
<b>Pensionsteknisk resultat</b>		<b>294</b>	<b>52</b>	<b>103</b>	<b>59</b>
Egenkapitalens investeringsafkast		1.869	1.807	1.869	1.807
Andre indtægter		14	-	-	-
Andre omkostninger		-16	-	-	-
<b>Resultat før skat</b>		<b>2.161</b>	<b>1.859</b>	<b>1.972</b>	<b>1.866</b>
Pensionsafkastskat for egenkapitalen		-279	-286	-279	-286
<b>Årets resultat</b>		<b>1.882</b>	<b>1.574</b>	<b>1.693</b>	<b>1.580</b>
Minoritetsinteressers andel af resultat, tilbageført		-189	7	-	-
<b>Pensionskassens andel af resultat</b>		<b>1.693</b>	<b>1.580</b>	<b>1.693</b>	<b>1.580</b>
Anden totalindkomst		-5	-6	-5	-6
Skat vedrørende anden totalindkomst		1	1	1	1
<b>Anden totalindkomst i alt</b>		<b>-5</b>	<b>-5</b>	<b>-5</b>	<b>-5</b>
<b>Totalindkomst</b>		<b>1.689</b>	<b>1.575</b>	<b>1.689</b>	<b>1.575</b>



# Balance

(Alle beløb i mio. kr.)

Aktiver	Note	Koncernen		Pensionskassen	
		2024	2023	2024	2023
<b>Immaterielle aktiver</b>					
IT-programmer	9	73	70	21	22
<b>Immaterielle aktiver, i alt</b>		<b>73</b>	<b>70</b>	<b>21</b>	<b>22</b>
<b>Materielle aktiver</b>					
Driftsmidler	10	8	1	8	1
Domicilejendom	11	118	82	117	82
<b>Materielle aktiver, i alt</b>		<b>126</b>	<b>83</b>	<b>125</b>	<b>83</b>
<b>Investeringsaktiver</b>					
<b>Investeringsjendomme</b>	12	<b>2.193</b>	<b>2.058</b>	<b>232</b>	<b>253</b>
<b>Investeringsjendomme under opførsel</b>	13	<b>50</b>	<b>138</b>	-	-
Investeringer i tilknyttede virksomheder					
Kapitalandele i tilknyttede virksomheder	14	-	-	118.965	115.527
Kapitalandele i associerede virksomheder	15	307	302	306	299
<b>Investeringer i tilknyttede og associerede virksomheder, i alt</b>		<b>307</b>	<b>302</b>	<b>119.271</b>	<b>115.826</b>
<b>Andre finansielle investeringsaktiver</b>					
Kapitalandele	16	67.347	62.347	21.497	16.972
Investeringsforeningsandele med kapitalandele	16	2.436	2.272	-	-
Obligationer	17	86.202	80.637	0	0
Indlån i kreditinstitutter	18	1.361	1.485	-	-
Afledte finansielle instrumenter	19	328	1.926	-	-
Andre udlån	20	303	156	226	125
<b>Andre finansielle investeringsaktiver, i alt</b>		<b>157.976</b>	<b>148.823</b>	<b>21.724</b>	<b>17.097</b>
<b>Investeringsaktiver, i alt</b>		<b>160.527</b>	<b>151.321</b>	<b>141.227</b>	<b>133.176</b>
<b>Investeringsaktiver tilknyttet markedsrente</b>	21	<b>17.539</b>	<b>13.473</b>	<b>15.320</b>	<b>11.834</b>
Tilgodehavender					
Tilgodehavender hos medlemmer	23	365	213	364	212
Tilgodehavender hos tilknyttede virksomheder	24	-	-	53	12
Andre tilgodehavender	25	1.671	1.044	145	163
<b>Tilgodehavender, i alt</b>		<b>2.035</b>	<b>1.257</b>	<b>563</b>	<b>388</b>
<b>Andre aktiver</b>					
Likvide beholdninger	26	2.762	2.697	753	613
Udskudt skatteaktiv	27	462	932	462	932
<b>Andre aktiver, i alt</b>		<b>3.224</b>	<b>3.629</b>	<b>1.214</b>	<b>1.544</b>
Periodeafgrænsningsposter					
Tilgodehavende renter samt optjent leje	28	976	891	-	0
Andre periodeafgrænsningsposter	29	235	205	233	204
<b>Periodeafgrænsningsposter, i alt</b>		<b>1.211</b>	<b>1.096</b>	<b>233</b>	<b>204</b>
<b>Aktiver, i alt</b>		<b>184.735</b>	<b>170.928</b>	<b>158.704</b>	<b>147.250</b>

# Balance

(Alle beløb i mio. kr.)

Passiver	Note	Koncernen		Pensionskassen	
		2024	2023	2024	2023
<b>Egenkapital</b>					
Overført overskud		22.108	21.194	22.108	21.194
<b>Pensionskassens andel af egenkapital</b>		<b>22.108</b>	<b>21.194</b>	<b>22.108</b>	<b>21.194</b>
Minoritetsinteresser		2.709	2.990	-	-
<b>Egenkapital, i alt</b>		<b>24.818</b>	<b>24.184</b>	<b>22.108</b>	<b>21.194</b>
<b>Ansvarlig lånekapital</b>					
Overskudskapital	30	6.672	6.130	6.672	6.130
<b>Ansvarlig lånekapital, i alt</b>		<b>6.672</b>	<b>6.130</b>	<b>6.672</b>	<b>6.130</b>
<b>Hensættelser til pensionsaftaler</b>					
Pensionshensættelser, gennemsnitsrente	31	113.600	107.058	113.600	107.058
Pensionshensættelser, markedsrente	32	15.213	11.720	15.213	11.720
Fortjenstmargen		-	-	-	-
<b>Hensættelser til pensionsaftaler, i alt</b>		<b>128.813</b>	<b>118.778</b>	<b>128.813</b>	<b>118.778</b>
<b>Gældsposter tilknyttet markedsrente</b>	33	<b>2.326</b>	<b>1.731</b>	<b>107</b>	<b>93</b>
<b>Gæld</b>					
Gæld i forbindelse med direkte forsikring	34	0	0	0	0
Gæld til kreditinstitutter	35	18.402	18.381	-	-
Afledte finansielle instrumenter	36	2.535	318	-	-
Aktuelle skatteforpligtelser	37	761	763	760	762
Anden gæld	38	231	604	87	284
<b>Gæld, i alt</b>		<b>21.929</b>	<b>20.067</b>	<b>847</b>	<b>1.047</b>
<b>Periodeafgrænsningsposter</b>					
Periodeafgrænsningsposter	39	177	37	156	9
<b>Periodeafgrænsningsposter, i alt</b>		<b>177</b>	<b>37</b>	<b>156</b>	<b>9</b>
<b>Passiver, i alt</b>		<b>184.735</b>	<b>170.928</b>	<b>158.704</b>	<b>147.250</b>

Opgørelse af dagsværdi	22
Nærtstående parter	40
Sikkerhedsstillelser og eventualforpligtelser	41
Specifikation af aktiver og deres afkast til markedsværdi 2023	42
Risikoplysninger	43
Nøgletal og femårsoversigt	44

# Egenkapitalopgørelse

(Alle beløb i mio. kr.)

	Koncernen		Pensionskassen	
	2024	2023	2024	2023
<b>Egenkapital</b>				
Saldo 1. januar	24.184	23.689	21.194	20.534
Overførsel til markedsrente ved omvalg	-38	-	-38	-
Årets resultat	1.882	1.574	1.693	1.580
Anden totalindkomst	-5	-6	-5	-6
SKAT vedr. anden totalindkomst	1	1	1	1
Kapitalforhøjelser/nedsættelser	-470	-158	-	-
Øvrige bevægelser (tillægspensioner)	-737	-915	-737	-915
<b>I alt</b>	<b>24.818</b>	<b>24.184</b>	<b>22.108</b>	<b>21.194</b>
<b>Minoritetsinteresser</b>				
Saldo 1. januar	2.990	3.155		
Kapitalforhøjelser/nedsættelser	-470	-158		
Andel af årets resultat	189	-7		
<b>Minoritetsinteresser</b>	<b>2.709</b>	<b>2.990</b>		
<b>Pensionskassens andel af egenkapital, i alt</b>	<b>22.108</b>	<b>21.194</b>	<b>22.108</b>	<b>21.194</b>
<b>Kapitalgrundlag</b>				
Egenkapital			22.108	21.194
Overskudskapital			6.672	6.130
- Solvenskrav i koncernvirksomheder			-19	-26
- Immaterielle aktiver			-73	-70
<b>Kapitalgrundlag, i alt</b>			<b>28.689</b>	<b>27.228</b>

(Alle beløb i mio. kr.)

	Pensionskassen	
	2024	2023
<b>Fordeling af resultat</b>		
<b>Realiseret resultat</b>		
Pensionsteknisk resultat	103	59
Overført investeringsafkast (efter skat)	1.590	1.521
Periodens tilskrevne bonus	3.447	2.973
Ændring i kollektivt bonuspotentiale	4.242	3.376
Ændring i overskudskapital	542	492
<b>Realiseret resultat efter pensionsafkastskat</b>	<b>9.924</b>	<b>8.421</b>
Pensionsafkastskat	1.301	1.336
<b>Realiseret resultat</b>	<b>11.225</b>	<b>9.757</b>
<b>Medlemmernes andel</b>		
Årets tilskrevne bonus	3.447	2.973
Årets ændring i kollektivt bonuspotentiale	4.242	3.376
Forrentning og risikoforrentning til overskudskapital (efter skat)	456	441
Anden ændring i overskudskapital	84	59
<b>Fordelt til medlemmer</b>	<b>8.228</b>	<b>6.848</b>
Andel af omkostnings- og risikoresultat overskudskapital	3	-7
Medlemmers andel af skat	1.022	1.050
<b>Fordelt til medlemmer, i alt</b>	<b>9.253</b>	<b>7.890</b>
<b>Egenkapitalens andel</b>		
Forrentning og risikoforrentning til egenkapitalen (efter skat)	1.683	1.607
Fordelt til egenkapital	1.683	1.607
Andel af omkostnings- og risikoresultat egenkapital	10	-26
Egenkapitalens andel af skat	279	286
<b>Resultat før skat</b>	<b>1.972</b>	<b>1.866</b>

# Noter til regnskabet



# Noter til regnskabet

## Note 1: Anvendt regnskabspraksis

Årsrapporten er aflagt efter lov om forsikringsvirksomhed, Finanstilsynets bekendtgørelse om finansielle rapporter for forsikringsselskaber og tværgående pensionskasser.

Beløbene i resultatopgørelsen, balancen, egenkapitalopgørelsen og noterne er præsenteret i mio. kr. Hvert tal afrundes for sig, og der kan derfor forekomme mindre afvigelser mellem de anførte totaler og summen af de underliggende tal.

Den anvendte regnskabspraksis er uændret i forhold til tidligere år.

### Generelt om indregning og måling

Vi indregner aktiver i balancen, når det som følge af en tidligere begivenhed er sandsynligt, at fremtidige økonomiske fordele vil tilflyde koncernen, og når vi kan måle aktivets værdi pålideligt.

Vi indregner forpligtelser i balancen, når koncernen som følge af en tidligere begivenhed har en retlig eller faktisk forpligtelse, samt når det er sandsynligt, at fremtidige økonomiske fordele vil fragå koncernen, og når vi kan måle forpligtelsernes værdi pålideligt.

Ved første indregning måler vi aktiver og forpligtelser til kostpris. Måling efter første indregning sker som beskrevet for hver enkelt regnskabspost nedenfor.

Ved indregning og måling tager vi hensyn til forudsigelige risici og tab, der fremkommer, inden årsrapporten aflægges, og som be- eller afkræfter forhold, der eksisterede på balancedagen. I resultatopgørelsen indregner vi indtægter i takt med, at de indtjenes, mens vi indregner omkostninger med de beløb, der vedrører regnskabsåret.

### Regnskabsmæssige skøn og opdatering heraf

Opgørelsen af den regnskabsmæssige værdi af visse aktiver og forpligtelser er forbundet med skøn og vurderinger, der påvirker størrelsen af disse aktiver og forpligtelser og dermed resultatet i indeværende og kommende år.

De væsentligste skøn og vurderinger vedrører fastsættelse af dagsværdier på ejendomme, opgørelse af dagsværdier på unoterede kapitalandele og afledte finansielle instrumenter samt opgørelse af forpligtelser vedrørende forsikringskontrakter, herunder særligt fastlæggelse af forudsætninger om genkøb, fripoliceovergang, invaliditet og dødelighed. Pensionskassen har ultimo 2024 opdateret bedste skøn over dødeligheden, invaliditet samt omkostningerne.

Benchmark for dødeligheden er i 2024 steget, hvilket har medført en reduktion i værdien af de garanterede ydelser for både den ubetingede bestand og for den betingede bestand. Ligeledes er rentekurven ændret til 31. december 2024 niveau.

Beregningen af invaliditet og genkøb/fripolice er blevet opdateret med yderligere data, som blot medfører en omfordeling for de betingede garantier, mellem garanterede ydelser og individuel bonus med lavere individuel bonus til følge.

Modellen for beregning af risikomargen er uændret. Effekten af ændringerne til forudsætningerne kan ses i tabellen på næste side.

Effekt af opdaterede bedste skøn	Garanterede ydelser			Samlet
	Policer med garanti	Policer med betinget garanti	Individuel bonus	
Mio. kr.				
Gennemsnitrentehensættelser før ændring	6.686	41.892	53.999	102.577
Ændring i risikomargen	0	0	0	0
Ændring i rentekurve	83	725	-725	83
Ændring i dødelighed	-17	-180	180	-17
Ændring i invaliditet	1	89	-89	1
Ændring i genkøb/fripolice	0	1.001	-1.001	0
Ændring i omkostninger	3	-32	32	3
Gennemsnitrentehensættelser efter ændring	6.755	43.496	52.396	102.646

### Koncernregnskabet

Koncernregnskabet fremkommer ved sammenlægning (konsolidering) af årsregnskabet for AkademikerPension og årsregnskaberne for de tilknyttede virksomheder og kapitalforeningen:

- MP Investment Management A/S
- MP GP ApS
- Kapitalforeningen MP Invest, F.M.B.A
- Unip PE K/S
- Unip PE II K/S
- Unip Infra K/S
- Unip RE K/S
- Unip Ejendomme P/S
- MP Ejendomme II P/S
- LivData P/S
- Akademikernes Ejendomme P/S
- OPP NAU P/S
- OPP NAU Komplementar ApS
- LivAdministration P/S

Koncernregnskabet er udarbejdet ved at sammenlægge regnskabsposter med ensartet indhold. I forbindelse med sammenlægningen eliminerer vi koncerninterne mellemværender og aktiebesiddelser, ligesom vi eliminerer koncerninterne transaktioner.

### Tilknyttede virksomheder

Koncernregnskabet omfatter AkademikerPension og de virksomheder og kapitalforeningen, hvor AkademikerPension har en bestemmende indflydelse på de økonomiske og driftsmæssige beslutninger. AkademikerPension har bestemmende indflydelse, når faktiske rettigheder giver AkademikerPension en aktuel evne til at styre de aktiviteter, der påvirker afkastet af den pågældende enhed væsentligt.

### Koncerninterne transaktioner

De koncerninterne transaktioner omfatter godtgørelser til AkademikerPension for administration af og udleje af medarbejdere til tilknyttede virksomheder samt husleje. Vi har fastsat godtgørelserne på enten omkostningsdækkende basis eller markedsvilkår.

Koncerninterne transaktioner omfatter ligeledes AkademikerPensions leje af pensionskassens forsikringssystem, som er ejet og udviklet i LivData P/S.

Endvidere omfatter de koncerninterne transaktioner køb af investeringsrådgivning og handelsafvikling hos en tilknyttet virksomhed. Vi har fastsat godtgørelserne på enten omkostningsdækkende basis- eller markedsvilkår.

### Valuta

Vi omregner transaktioner i fremmed valuta til danske kroner til transaktionsdagens valutakurs. Ved opgørelse af dagsværdien i danske kroner af aktiver og forpligtelser i fremmed valuta sker omregningen til lukkekursen for den pågældende valuta på balancedagen. AkademikerPension anvender de London-baserede GMT 1600-valutakurser som lukkekurser.

## Resultatopgørelsen

### Medlemsbidrag

Medlemsbidrag omfatter løbende præmier og indskud vedrørende regnskabsåret. Arbejdsmarkedsbidrag og bidragsfratagelse er fratrukket i posten.

### Indtægter fra tilknyttede og associerede virksomheder

Indtægter fra tilknyttede og associerede virksomheder indeholder den forholdsmæssige andel af de tilknyttede og associerede virksomheders resultat, inklusive værdiregulering, som er i overensstemmelse med indregning efter indre værdis metode. Udbytter fra tilknyttede virksomheder og associerede virksomheder indregnes i det regnskabsår, hvor de tilgår pensionskassen, som følger samtidighedsprincippet.

### Indtægter af investeringsejendomme

Indtægter af investeringsejendomme indeholder resultat af ejendomsdrift før regulering af ejendommens værdi. I resultatet fragår omkostninger til ejendomsadministration.

### **Renter og udbytter mv.**

Renter og udbytter mv. indeholder regnskabsårets indtjente renter, deklarerede og modtagne udbytter m.v. Udbytter fra aktier indlæses den dag, udbyttet går fra i kursen (ex date).

### **Kursreguleringer**

Kursreguleringer indeholder alle realiserede og urealiserede gevinster og tab på investeringsaktiver. Gevinster og tab måler vi i forhold til værdien i primo balancen eller en efterfølgende kostpris for anskaffelser i året. Valutakursreguleringer indregner vi ligeledes i denne post.

### **Renteudgifter**

Renteudgifter indeholder regnskabsårets betalte renter på koncernens likvidkonti.

### **Administrationsomkostninger i forbindelse med investeringsvirksomhed**

Administrationsomkostninger i forbindelse med investeringsvirksomhed indeholder porteføljestyringsgebyrer til kapitalforvaltere, direkte handelsomkostninger, depotgebyrer samt egne omkostninger til administration af og rådgivning vedrørende investeringsaktiver.

### **Administrationsomkostninger**

Administrationsomkostningerne er opdelt i administrationsomkostninger i forbindelse med investeringsvirksomhed og administrationsomkostninger (ved pensionsvirksomhed). Administrationsomkostninger ved investeringsvirksomhed er beregnet som direkte investeringsomkostninger tillagt et allokeret beløb fra den øvrige omkostningsmasse, svarende til ressourcetrækket.

Samlet dækker omkostninger til investeringsvirksomhed direkte som indirekte omkostninger i forbindelse med investeringsvirksomhed.

De samlede administrative omkostninger omfatter løn og pension samt andre administrative omkostninger, som fordeles imellem pensionsmæssige driftsomkostninger og investeringsaktivitet i forhold til ressourceforbruget.

### **Pensionsafkastskat (PAL-skat)**

Den beregnede og betalbare pensionsafkastskat for indkomståret udgiftsfører/indtægtsfører vi i resultatopgørelsen. Med de gældende skatteregler skal der betales pensionsafkastskat på 15,3 procent af det skattepligtige afkast, som i hovedtræk svarer til det samlede investeringsafkast, reduceret med omkostninger til formueforvaltning. Den del af afkastet, vi kan henføre til pensionshensættelser opsparet forud for pensionsafkastbeskatningens (tidligere realrenteafgiftens) indførelse 1. januar 1983, er dog friholdt for beskatning.

### **Pensionsydelser**

Pensionsydelser omfatter årets udbetalte pensionsydelser. Egenkapitalens andel af udbetalte pensionsydelser i form af tillægspensioner og øvrige overførsler er ført direkte under egenkapitalen.

### **Ændring i pensionshensættelser, gennemsnitsrente**

Ændring i pensionshensættelser omfatter ændring i pensionshensættelser, som er indregnet i resultatopgørelsen, ændring i kollektivt bonuspotentiale og årets tilskrevne bonus.

### **Ændring i pensionshensættelser, markedsrente**

Ændring i pensionshensættelser vedrørende markedsrente omfatter ændring i pensionshensættelser, som er indregnet i resultatopgørelsen.

### **Ændring i overskudskapital**

Ændring i overskudskapital omfatter årets ændring i overskudskapital, som er indregnet i resultatopgørelsen.

### **Egenkapitalens investeringsafkast**

Egenkapitalens investeringsafkast opgør vi i henhold til de regler om egenkapitalens forrentning, som AkademikerPension har anmeldt til Finanstilsynet, jf. afsnittet om fordeling af realiseret resultat. Den del af pensionsafkastskatten, som kan henføres til egenkapitalens investeringsafkast, opfører vi under regnskabsposten Pensionsafkastskat af egenkapitalens investeringsafkast. Summen af Egenkapitalens investeringsafkast og Pensionsafkastskat af egenkapitalens investeringsafkast svarer dermed til resultatposten Overført investeringsafkast.

### **Andre indtægter**

Andre indtægter omfatter fakturering af ydelser i forbindelse med implementeringen og administrationen af eksterne pensionskasser og livsforsikringselskaber. Indtægterne indregnes når levering og risikoovergangen til køber har fundet sted og indregnes eksklusive moms, afgifter og rabatter i forbindelse med salget.

### **Andre omkostninger**

Andre omkostninger består af administrationsomkostningerne, som der er direkte forbundet med implementeringen og administrationen af eksterne pensionskasser og livsforsikringselskaber.



### Fordeling af realiseret resultat

Realiseret resultat opgør vi efter reglerne i Finanstilsynets bekendtgørelse om kontributionsprincippet og den anmeldte overskudsdeling.

Årets realiserede resultat disponerer vi således, at egenkapitalen opnår et afkast, der svarer til årets formueafkast før skat opgjort som regnskabsnøgletal investeringsafkast før pensionsafkastskat med tillæg af en risikoforrentning. Risikoforrentningen beregnes som 0,09 procent til 0,94 procent fordelt på 4 forskellige grundlag for de retrospektive pensionshensættelser primo året baseret på det anmeldte tekniske grundlag. Den beregnede risikoforrentning fordeles mellem egenkapitalen og overskudskapital efter deres forholdsmæssige størrelse primo året.

Det resterende afkast fordeles til medlemmerne, herunder ved henlæggelse til kollektive bonuspotentialer. Egenkapitalen og overskudskapitalen får ikke risikoforrentning i år med negativt realiseret resultat.

Medlemmernes andel af et negativt realiseret resultat nedbringer først et eventuelt kollektivt bonuspotentiale, indtil dette er opbrugt. Herefter bliver individuelle bonuspotentialer (Risikomargen og skønnede ydelser af fremtidig bonus) nedbragt for det enkelte medlem med medlemmets forholdsmæssige andel af det negative resultat i det omfang, det kan rummes i medlemmets bonuspotentialer. Et resterende negativt resultat dækkes i forhold til deres andel af primo værdierne af egenkapitalen og overskudskapital.

### Anden totalindkomst

Under anden totalindkomst indregner vi værdistigninger og værdiforringelser, som i henhold til bekendtgørelse om finansielle rapporter for forsikringsselskaber og tværgående pensionskasser ikke skal indregnes i resultatopgørelsen.

I 2024 har vi indregnet ændringen i domicilejendommens omvurderede værdi i anden totalindkomst. Effekten på anden totalindkomst er inklusiv PAL-skat, som udgør 15,3 procent.

## Balancen

### Immaterielle anlægsaktiver

Immaterielle anlægsaktiver, der består af it-programmer, indregner vi til kostpris med fradrag af akkumulerede af- og nedskrivninger eller til genindvindingsværdi, når denne er lavere. Vi foretager vurderingen på baggrund af en nedskrivningstest, der er baseret på kapitalværdiberegninger, som er individuelt fastsat ved anvendelse af forventede betalingsstrømme.

Immaterielle anlægsaktiver afskriver vi lineært over den forventede brugstid, typisk tre til fem år. Vores forsikringssystem afskriver vi over en forventet brugstid på 15 år.

### Driftsmidler

Driftsmidler, der består af to biler, inventar og it-udstyr, som bliver anvendt i pensionskassens drift, samt driftsmidler på pensionskassens investeringsejendomme. Vi indregner til kostpris med fradrag af akkumulerede af- og nedskrivninger eller til genindvindingsværdi, når denne er lavere.

Driftsmidler afskriver vi lineært over den forventede brugstid, typisk tre til fem år.

### Domicilejendom

Domicilejendommen måles til omvurderet værdi, som er dagsværdien på omvurderingstidspunktet med fradrag for efterfølgende af- og nedskrivninger. Den omvurderede værdi opgøres efter en DCF-model med udgangspunkt i en beregnet markedesleje, ejendomsudgifter og et afkastkrav til den pågældende type ejendom.

Stigninger i den omvurderede værdi indregnes i anden totalindkomst, medmindre stigningen modsvarer et fald, der tidligere har været indregnet i resultatopgørelsen. Fald i den omvurderede værdi indregnes i resultatopgørelsen, medmindre faldet modsvarer en stigning, som tidligere er indregnet i anden totalindkomst.

Domicilejendomme afskrives lineært over den forventede brugstid på 50 år til den anslåede scrapværdi.

Afskrivningerne beregnes på den omvurderede værdi og indregnes i resultatopgørelsen.

Eksterne eksperter har medvirket til fastsættelse af dagsværdierne. Der er i sagens natur en relativ stor usikkerhed forbundet med værdien af AkademikerPensions domicilejendom, men vi anser den anvendte metode for det bedste udtryk for dagsværdien.

### **Investeringssejendomme**

Investeringssejendomme indregner vi ved køb til kostpris inklusiv transaktionsomkostninger. Herefter måler vi ejendommene til dagsværdi med udgangspunkt i DCF, der er nærmere fastlagt i Finanstilsynets bekendtgørelse om finansielle rapporter for forsikringselskaber og tværgående pensionskasser.

Eksterne eksperter har medvirket til fastsættelse af dagsværdierne. Der er i sagens natur en relativ stor usikkerhed forbundet med værdien af AkademikerPensions investeringsejendomme, men vi anser den anvendte metode for det bedste udtryk for dagsværdien.

### **Investeringssejendomme under opførelse**

Investeringssejendomme under opførelse og ombygning indregner vi til dagsværdi. Dagsværdien svarer på nuværende stadie til kostprisen, som omfatter anskaffelsesprisen, omkostninger direkte tilknyttet anskaffelsen og omkostninger til klargøring af investeringsejendommene indtil det tidspunkt, hvor investeringsejendommen er klar til at blive taget i brug. I tilfælde af at den forventede markedsværdi ikke er på niveau med de forventede omkostninger på færdiggørelsestidspunktet, foretages der værdiregulering.

### **Kapitalandele i tilknyttede virksomheder**

Kapitalandele i tilknyttede virksomheder indregnes til den regnskabsmæssige indre værdi med den forholdsmæssige andel af de tilknyttede virksomheders egenkapital.

### **Kapitalandele i associerede/fællesledede virksomheder**

Kapitalandele i associerede/fællesledede virksomheder måler vi til den regnskabsmæssige indre værdi med den forholdsmæssige andel af de associerede/fællesledede virksomheders egenkapital.

### **Andre finansielle investeringsaktiver**

Køb og salg af andre finansielle investeringsaktiver indregner vi på handelsdagen til dagsværdi.

Børsnoterede investeringsaktiver (kapitalandele og obligationer mv.) måler vi herefter til dagsværdi baseret på seneste noterede kurs – lukkekursen – på balancedagen, eller hvis en sådan ikke foreligger, til en anden offentliggjort kurs, der svarer bedst hertil. Udlånte obligationer indgår i balancen under obligationer og er nærmere specificeret i noterne.

Unoterede investeringsaktiver måler vi til dagsværdi med udgangspunkt i de senest foreliggende regnskaber og supplerende oplysninger om sammenlignelige nøgletal, cash flow, indeks mv. Oplysninger om kurser, supplerende oplysninger, stedfundne handler med videre, der fremkommer efter regnskabsafslutningen, bliver alene medtaget, hvis de er væsentlige for vurderingen af årsrapporten.

Koncernen anvender afledte finansielle instrumenter, som for eksempel valutaterminforretninger, aktiefutures og rente-swaps som en del af styringen af valuta-, rente- og aktierisici. Afledte finansielle instrumenter er karakteriseret ved, at deres værdi afhænger af udviklingen i værdien af et underliggende instrument, indeks eller lignende. Anvendelsen gør det muligt at øge eller mindske eksponeringen over for eksempelvis markedsrisici.

Unoterede afledte finansielle instrumenter optager vi til dagsværdier, opgjort af eksterne parter. Dagsværdi er som udgangspunkt fastsat ud fra en relevant markedspris eller alternativt ved at inddrage observerbare, aktuelle markedsdata, som markedsdeltagere må antages at ville tage i betragtning.

Repo-forretninger måler vi ligeledes til dagsværdi og indregner under gæld til kreditinstitutter.

### **Pensionshensættelser vedrørende gennemsnitsrente**

Pensionshensættelser vedrørende gennemsnitsrente omfatter pensionsforpligtelser over for medlemmerne. Hensættelserne er opgjort af AkademikerPensions ansvarshavende aktuar på baggrund af det tekniske grundlag, som er anmeldt til Finanstilsynet.

Vi opgør pensionshensættelserne som nutidsværdien af betalingsstrømme baseret på den aktuelle rentekurve fastsat af EIOPA, bedst mulige skøn over risikofaktorer (dødelighed, invaliditet, udtrædelse og overgang til hvilende medlemskab) og administrationsomkostninger/investeringsomkostninger.

Pensionshensættelserne for gennemsnitsrenteordningen opdeles i nutidsværdien af bedste skøn over de fremtidige betalingsstrømme for ydelser, omkostninger og bidrag, Risikomargen samt individuel bonus.

Medlemmernes andel af kollektivt bonuspotentiale indgår ligeledes i regnskabsposten.

### **Pensionshensættelser vedrørende markedsrente**

Pensionshensættelser vedrørende markedsrente omfatter pensionshensættelser målt til dagsværdi og opgøres med udgangspunkt i værdien af de bagvedliggende aktiver. Pensionshensættelser i markedsrente er uden garanti og uden ret til bonus.

### **Kollektivt bonuspotentiale**

Hensættelse til kollektiv bonus udgør pr. balancedagen en forpligtelse til at yde bonus ud over de bonusbeløb, som er tilført pensionshensættelserne. Beløbet er ikke fordelt til de enkelte medlemmer. AkademikerPension har én kontributionsgruppe.

### **Overskudskapital**

AkademikerPension har overskudskapital, som opgøres efter de samme principper som pensionskassens egenkapital.

Overskudskapital bliver opbygget af en individuel fastsat andel af det enkelte medlems andel af det realiserede renteresultat, samt et bidrag på 5 procent af medlemsbidraget i gennemsnitsrente og 2 procent i markedsrente.

Herudover forrentes overskudskapital efter samme princip som egenkapitalen i henholdt til de til Finanstilsynets anmeldte principper. Fordelingen af årets rentetilskrivning mellem henholdsvis gennemsnitsrente og markedsrente foretages som et vægtet gennemsnit over året.

Dermed sikres det, at de medlemmer, som har foretaget omvalg i løbet af året, får en fair forrentning af deres overskudskapital. Overskudskapital indgår i opgørelsen af AkademikerPensions kapitalgrundlag.

### **Nøgletal**

AkademikerPensions nøgletal udarbejder vi efter reglerne i Bekendtgørelse om Finansielle Rapporter for Forsikringselskaber og Tværgående Pensionskasser. Alle nøgletal er beregnet og præsenteret for pensionskassen.

# Noter til resultatopgørelsen

(Alle beløb i mio. kr.)

	Koncernen		Pensionskassen	
	2024	2023	2024	2023
<b>Note 2</b>				
<b>Medlemsbidrag</b>				
Ordinære bidrag	5.850	5.485	5.850	5.485
Engangsindskud	712	645	712	645
<b>Medlemsbidrag, brutto</b>	<b>6.562</b>	<b>6.130</b>	<b>6.562</b>	<b>6.130</b>
Indeholdt arbejdsmarkedsbidrag	-445	-417	-445	-417
Sundhedsordning	-61	-9	-61	-9
<b>Medlemsbidrag, i alt</b>	<b>6.055</b>	<b>5.704</b>	<b>6.055</b>	<b>5.704</b>
<b>Ordinære bidrag fordelt efter medlemmernes bopæl:</b>				
Danmark			5.823	5.418
Andre EU-lande			15	38
Øvrige lande			12	28
<b>I alt</b>			<b>5.850</b>	<b>5.485</b>
Antal medlemmer (inkl. ægtefælle- og børne-pensionister ved årets udgang)			174.810	170.794
<b>Note 3</b>				
<b>Renteindtægter og udbytter mv.</b>				
Kapitalandele (aktier mv.)	2.848	2.991	1.060	920
Obligationer (inkl. indeksregulering)	4.004	3.553	11	7
Øvrige	21	11	16	4
<b>Renteindtægter og udbytter, i alt</b>	<b>6.874</b>	<b>6.555</b>	<b>1.087</b>	<b>930</b>
<b>Note 4</b>				
<b>Kursreguleringer</b>				
Investeringsejendomme	40	-223	-18	-54
Kapitalandele (aktier mv.)	8.347	3.360	189	-220
Obligationer	1.926	4.209	0	0
Pantesikrede udlån	56	70	-	-
Finansielle instrumenter	-3.914	-1.175	-	-
Likvide beholdninger	74	-35	3	1
<b>Kursreguleringer, i alt</b>	<b>6.528</b>	<b>6.207</b>	<b>174</b>	<b>-273</b>

(Alle beløb i mio. kr.)

	Koncernen		Pensionskassen	
	2024	2023	2024	2023
<b>Note 5</b>				
<b>Administrationsomkostninger i forbindelse med investeringsvirksomhed</b>				
Handelsomkostninger og ekstern formueforvaltning	-283	-272	-50	-26
Intern formueforvaltning, jf. note 8	-169	-161	-88	-70
<b>Administrationsomkostninger, i alt</b>	<b>-452</b>	<b>-433</b>	<b>-139</b>	<b>-96</b>
<b>Note 6</b>				
<b>Pensionsafkastskat m.v.</b>				
Pensionsafkastskat for året	-1.324	-1.508	-1.324	-1.508
Regulering til pensionsafkastskat i tidligere år	23	173	23	173
Selskabsskat i koncernselskaber	-1	-1	-	-
<b>Pensionsafkastskat m.v., i alt</b>	<b>-1.301</b>	<b>-1.337</b>	<b>-1.301</b>	<b>-1.336</b>
<b>Note 7</b>				
<b>Udbetalte ydelser</b>				
Alderspensioner	-3.247	-3.373	-3.247	-3.373
Invaldepensioner	-285	-283	-285	-283
Ægtefællepensioner	-302	-296	-302	-296
Børnepensioner	-67	-60	-67	-60
Ratepensioner	-51	-41	-51	-41
<b>Løbende ydelser</b>	<b>-3.952</b>	<b>-4.053</b>	<b>-3.952</b>	<b>-4.053</b>
Engangsydelser ved pensionering	-305	-419	-305	-419
Engangsydelser ved skader	-88	-84	-88	-84
Udtrædelsesgodtgørelser	-1.033	-879	-1.033	-879
Præmie til gruppeforsikring	1	-5	-	-5
<b>Udbetalte ydelser, i alt</b>	<b>-5.378</b>	<b>-5.439</b>	<b>-5.378</b>	<b>-5.439</b>
Indregnet i resultatopgørelsen, side 24	-4.642	-4.524	-4.642	-4.524
Udlodning fra egenkapitalen, side 27	-737	-915	-737	-915
<b>Udbetalte ydelser, i alt</b>	<b>-5.378</b>	<b>-5.439</b>	<b>-5.378</b>	<b>-5.439</b>

(Alle beløb i mio. kr.)

	Koncernen		Pensionskassen	
	2024	2023	2024	2023
<b>Note 8</b>				
<b>Administrationsomkostninger</b>				
Løn og vederlag mv.:				
Løn mv.	-110	-103	-67	-68
Pension	-12	-12	-7	-8
Andre udgifter til social sikring	-1	-1	-1	-1
Lønsumsafgift	-18	-18	-12	-12
<b>Løn og vederlag mv. i alt</b>	<b>-141</b>	<b>-134</b>	<b>-87</b>	<b>-89</b>
Øvrige administrationsomkostninger	-110	-114	-98	-78
<b>Administrationsomkostninger, brutto</b>	<b>-251</b>	<b>-248</b>	<b>-185</b>	<b>-167</b>
Adm. godtgørelse fra tilknyttede virksomheder	-	-	19	9
Overført til investeringsomkostninger, jf. note 5	169	161	88	70
<b>Administrationsomkostninger, i alt</b>	<b>-82</b>	<b>-88</b>	<b>-78</b>	<b>-88</b>
Gennemsnitligt antal heltidsansatte	113	124	83	93

Direktøren, bestyrelsen og øvrige risikotageres lønninger, fremgår af [AkademikerPensions lønnote](#)

**Honorar til den valgte revision, Deloitte:**

Lovpligtig revision	-1,9	-2,2	-0,9	-1,2
Andre erklæringsopgaver	-0,2	-0,3	-0,2	-0,3
Skatterådgivning	-0,2	-0,1	-0,2	-0,1
Andre ydelser	-0,1	-0,1	-0,1	-0,1
<b>I alt</b>	<b>-2,4</b>	<b>-2,8</b>	<b>-1,4</b>	<b>-1,7</b>

Andre ydelser købt af den generalforsamlingsvalgte revisor omfatter rådgivning i relation til CSR og vederlagsrapporten

# Noter til balancen

(Alle beløb i mio. kr.)

	Koncernen		Pensionskassen	
	2024	2023	2024	2023
<b>Note 9</b>				
<b>IT-programmer</b>				
Anskaffelsespris 1. januar	258	247	205	199
Årets tilgang	16	11	9	6
<b>Anskaffelsespris 31. december</b>	<b>275</b>	<b>258</b>	<b>214</b>	<b>205</b>
Afskrivninger og nedskrivninger 1. januar	-188	-181	-183	-179
Årets afskrivninger og nedskrivninger	-13	-7	-10	-4
<b>Afskrivninger og nedskrivninger 31. december</b>	<b>-202</b>	<b>-188</b>	<b>-193</b>	<b>-183</b>
<b>Regnskabsmæssig værdi</b>	<b>73</b>	<b>70</b>	<b>21</b>	<b>22</b>
Heraf placeret under investeringsaktiver tilknyttet markedsrente i balancen	-	-	-	-
<b>Regnskabsmæssig værdi eksklusiv markedsrente</b>	<b>73</b>	<b>70</b>	<b>21</b>	<b>22</b>
<b>Note 10</b>				
<b>Driftsmidler</b>				
Anskaffelsespris 1. januar	34	38	34	38
Årets tilgang	9	-	9	-
Årets afgang	0	-4	0	-4
<b>Anskaffelsespris 31. december</b>	<b>43</b>	<b>34</b>	<b>42</b>	<b>34</b>
Afskrivninger 1. januar	-34	-33	-33	-33
Årets afskrivninger	-0,3	-0,3	-0,3	-0,3
<b>Afskrivninger 31. december</b>	<b>-34</b>	<b>-34</b>	<b>-34</b>	<b>-33</b>
<b>Regnskabsmæssig værdi</b>	<b>9</b>	<b>1</b>	<b>9</b>	<b>1</b>
Heraf placeret under investeringsaktiver tilknyttet markedsrente i balancen	1	0	1	0
<b>Regnskabsmæssig værdi eksklusiv markedsrente</b>	<b>8</b>	<b>1</b>	<b>8</b>	<b>1</b>

(Alle beløb i mio. kr.)

	Koncernen		Pensionskassen	
	2024	2023	2024	2023
<b>Note 11</b>				
<b>Domicilejendomme</b>				
Omvurderet værdi 1. januar	93	90	93	90
Årets tilgange, herunder forbedringer	47	8	47	8
<b>Omvurderet værdi efter til- og afgang, før afskrivninger</b>	<b>140</b>	<b>99</b>	<b>140</b>	<b>99</b>
Afskrivninger 1. januar	-3	-2	-3	-2
Årets afskrivninger	-1	-1	-1	-1
<b>Afskrivninger 31. december</b>	<b>-4</b>	<b>-3</b>	<b>-4</b>	<b>-3</b>
Værdiregulering, indregnet i anden totalindkomst	-5	-6	-5	-6
<b>Omvurderet værdi 31. december</b>	<b>130</b>	<b>89</b>	<b>130</b>	<b>89</b>
Heraf placeret under investeringsaktiver tilknyttet markedsrente i balancen	12	7	13	7
<b>Regnskabsmæssig værdi eksklusiv markedsrente</b>	<b>118</b>	<b>82</b>	<b>117</b>	<b>82</b>
Ved beregning af ejendommenes dagsværdi er der i gennemsnit anvendt følgende afkastprocenter:				
Domicilejendomme	5,0%	5,4%	5,0%	5,4%
<b>Note 12</b>				
<b>Investeringsjendomme</b>				
Dagsværdi 1. januar	2.236	2.461	275	329
Årets tilgang (nyanskaffelser og forbedringer)	16	8	-	-
Årets afgang	-	-5	-	-
Kursreguleringer	40	-229	-18	-54
Overført fra investeringsejendomme under opførsel	133	-	-	-
<b>Dagsværdi 31. december</b>	<b>2.424</b>	<b>2.236</b>	<b>257</b>	<b>275</b>
Heraf placeret under investeringsaktiver tilknyttet markedsrente i balancen	231	177	25	22
<b>Regnskabsmæssig værdi eksklusiv markedsrente</b>	<b>2.193</b>	<b>2.058</b>	<b>232</b>	<b>253</b>
Ved beregning af ejendommenes dagsværdi er der i gennemsnit anvendt følgende afkastprocenter:				
Boligejendomme	4,4%	4,0%	0,0%	0,0%
Erhvervsjendomme	4,5%	4,9%	5,0%	4,8%
Alle ejendomme	4,5%	4,7%	5,0%	4,8%
<b>Note 13</b>				
<b>Investeringsjendomme under opførsel</b>				
Dagsværdi 1. januar	150	-	-	-
Årets tilgang (nyanskaffelser og forbedringer)	39	150	-	-
Overført til investeringsejendomme	-133	-	-	-
<b>Dagsværdi 31. december</b>	<b>56</b>	<b>150</b>	<b>-</b>	<b>-</b>
Heraf placeret under investeringsaktiver tilknyttet markedsrente i balancen	5	12	-	-
<b>Regnskabsmæssig værdi eksklusiv markedsrente</b>	<b>50</b>	<b>138</b>	<b>-</b>	<b>-</b>



(Alle beløb i mio. kr.)

	Pensionskassen	
	2024	2023
<b>Note 14</b>		
<b>Kapitalandele i tilknyttede virksomheder</b>		
Kostpris 1. januar	93.634	96.522
Tilgang i året	38.409	14.951
Afgange i året	-42.117	-17.840
<b>Kostpris 31. december</b>	<b>89.926</b>	<b>93.634</b>
Værdiregulering 1. januar	32.062	21.789
Udbytte fra tilknyttede virksomheder	-1.307	-982
Andel af årets resultat	11.038	11.254
<b>Værdiregulering 31. december</b>	<b>41.793</b>	<b>32.062</b>
<b>Regnskabsmæssig værdi</b>	<b>131.719</b>	<b>125.695</b>
Heraf placeret under investeringsaktiver tilknyttet markedsrente i balancen	12.754	10.168
<b>Regnskabsmæssig værdi eksklusiv markedsrente</b>	<b>118.965</b>	<b>115.527</b>

Tilknyttede virksomheder udgøres af:	Ejerandel	Resultat	Egenkapital
MP Ejendomme II P/S, Gentofte	100%	62	1.060
MP Investment Management A/S, Gentofte	100%	2	45
LivData P/S, Gentofte	100%	0,3	60
Akademikernes Ejendomme P/S, Gentofte	100%	3	140
OPP NAU P/S, Gentofte	100%	2	98
OPP NAU Komplementar, Gentofte	100%	0,0	0,1
LivAdministration P/S, Gentofte	100%	-2	18
Unip PE K/S, Gentofte	80%	102	2.197
Unip PE II K/S, Gentofte	83%	44	3.665
Unip Infra K/S, Gentofte	83%	80	2.257
Unip RE K/S, Gentofte	83%	117	2.170
Kapitalforeningen MP Invest, København (ejerandel ultimo året, varierer)	99%	10.817	122.717

(Alle beløb i mio. kr.)

	Koncernen		Pensionskassen	
	2024	2023	2024	2023
<b>Note 15</b>				
<b>Kapitalandele i associerede virksomheder</b>				
Kostpris 1. januar	53	51	51	51
Tilgang i året	-	2	-	-
<b>Kostpris 31. december</b>	<b>53</b>	<b>53</b>	<b>51</b>	<b>51</b>
Værdiregulering 1. januar	274	185	274	185
Andel af årets resultat	12	89	14	89
<b>Værdiregulering 31. december</b>	<b>286</b>	<b>274</b>	<b>288</b>	<b>274</b>
<b>Regnskabsmæssig værdi</b>	<b>339</b>	<b>328</b>	<b>339</b>	<b>325</b>
Heraf placeret under investeringsaktiver tilknyttet markedsrente i balancen	32	26	33	26
<b>Regnskabsmæssig værdi eksklusiv markedsrente</b>	<b>307</b>	<b>302</b>	<b>306</b>	<b>299</b>
<b>Indtægter fra associerede virksomheder</b>				
Årets værdireguleringer, jf. ovenfor	12	85	14	89
Udbytte fra associerede virksomheder	10	64	10	64
<b>Indtægter fra associerede virksomheder, i alt</b>	<b>22</b>	<b>149</b>	<b>24</b>	<b>153</b>
<b>Associerede/fællesledede virksomhed består af:</b>	<b>Ejerandel</b>	<b>Ejerandel</b>	<b>Ejerandel</b>	<b>Ejerandel</b>
2019.12.17 Holding P/S	33%	33%	33%	33%
Christians Brygge 24 Holding Aps	50%	50%	50%	50%
Uniconta A/S	35%	35%	35%	35%
2019.12.17 komplementar ApS	33%	33%	33%	33%
<b>Note 16</b>				
<b>Kapitalandele</b>				
Børsnoterede kapitalandele	43.545	38.619	2.162	-
Unoterede kapitalandele	30.889	29.096	21.640	18.466
Investeringsforeningsandele med kapitalandele	2.692	2.468	-	-
<b>Regnskabsmæssig værdi, i alt</b>	<b>77.126</b>	<b>70.184</b>	<b>23.802</b>	<b>18.466</b>
Heraf placeret under investeringsaktiver tilknyttet markedsrente i balancen	7.344	5.565	2.305	1.494
<b>Regnskabsmæssig værdi eksklusiv markedsrente</b>	<b>69.782</b>	<b>64.619</b>	<b>21.497</b>	<b>16.972</b>

(Alle beløb i mio. kr.)

	Koncernen		Pensionskassen	
	2024	2023	2024	2023
<b>Note 17</b>				
<b>Obligationer</b>				
Danske obligationer	54.040	50.103	0	0
Udenlandske obligationer	41.233	37.478	-	-
<b>Regnskabsmæssig værdi, i alt</b>	<b>95.273</b>	<b>87.581</b>	<b>0</b>	<b>0</b>
Heraf placeret under investeringsaktiver tilknyttet markedsrente i balancen	9.072	6.944	0	0
<b>Regnskabsmæssig værdi eksklusiv markedsrente</b>	<b>86.202</b>	<b>80.637</b>	<b>0</b>	<b>0</b>
<b>Note 18</b>				
<b>Indlån i kreditinstitutter</b>				
Indlån i kreditinstitutter	1.505	1.612	-	-
Heraf placeret under investeringsaktiver tilknyttet markedsrente i balancen	143	128	-	-
<b>Regnskabsmæssig værdi eksklusiv markedsrente</b>	<b>1.361</b>	<b>1.485</b>	<b>-</b>	<b>-</b>
<b>Note 19</b>				
<b>Afledte finansielle instrumenter</b>				
Aktiekontrakter: futures/optioner/warrants m.fl.	42	65	-	-
Kreditkontrakter: credit default swaps	14	263	-	-
Rentekontrakter: swaps/swaptioner	306	1.764	-	-
<b>Regnskabsmæssig værdi, i alt</b>	<b>363</b>	<b>2.092</b>	<b>-</b>	<b>-</b>
Heraf placeret under investeringsaktiver tilknyttet markedsrente i balancen	35	166	-	-
<b>Regnskabsmæssig værdi eksklusiv markedsrente</b>	<b>328</b>	<b>1.927</b>	<b>-</b>	<b>-</b>
<b>Note 20</b>				
<b>Andre udlån</b>				
Andre udlån	335	169	250	136
Heraf placeret under investeringsaktiver tilknyttet markedsrente i balancen	32	13	24	11
<b>Regnskabsmæssig værdi eksklusiv markedsrente</b>	<b>303</b>	<b>156</b>	<b>226</b>	<b>125</b>

(Alle beløb i mio. kr.)

	Koncernen		Pensionskassen	
	2024	2023	2024	2023
<b>Note 21</b>				
<b>Investeringsaktiver tilknyttet markedsrente</b>				
<b>Investeringsaktiver</b>				
Investeringsejendomme	231	177	25	22
Investeringsejendomme under opførsel	5	12	-	-
Kapitalandele i tilknyttede virksomheder	-	-	12.754	10.168
Kapitalandele i associerede virksomheder	32	26	33	26
Kapitalandele	7.087	5.369	2.305	1.494
Investeringsforeningsandele med kapitalandele	256	196	-	-
Obligationer	9.072	6.944	-	-
Indlån i kreditinstitutter	143	128	-	-
Andre finansielle instrumenter	35	166	-	-
Andre udlån	32	13	24	11
<b>I alt</b>	<b>16.893</b>	<b>13.031</b>	<b>15.141</b>	<b>11.721</b>
<b>Øvrige aktiver</b>				
Immaterielle aktiver	-	-	-	-
Driftsmidler	1	0	1	0
Domicilejendomme	12	7	13	7
Tilgodehavender hos medlemmer	38	18	39	19
Tilgodehavender hos associerede virksomheder	-	-	6	1
Andre tilgodehavender	176	90	16	14
Likvide beholdninger	291	232	81	54
Udskudt skatteaktiv	-	-	-	-
Tilgodehavende renter samt optjent leje	103	77	-	-
Andre periodeafgrænsningsposter	25	18	25	18
<b>I alt</b>	<b>646</b>	<b>441</b>	<b>179</b>	<b>113</b>
<b>Investeringsaktiver tilknyttet markedsrente, i alt</b>	<b>17.539</b>	<b>13.472</b>	<b>15.320</b>	<b>11.834</b>
<b>Specifikation af forholdet mellem aktiver og hensættelser tilknyttet markedsrente</b>				
Investeringsaktiver tilknyttet markedsrente	17.539	13.472	15.320	11.834
Gældsposter tilknyttet markedsrente	-2.326	-1.731	-107	-93
Skyldig/tilgodehavende PAL-skat tilbageholdt på medlemmernes depoter	-	-22	-	-22
<b>Pensionshensættelser, markedsrente</b>	<b>15.213</b>	<b>11.720</b>	<b>15.213</b>	<b>11.720</b>

(Alle beløb i mio. kr.)

	Koncernen 2024		Koncernen 2023	
	Aktiver	Forpligtelser	Aktiver	Forpligtelser
<b>Note 22</b>				
<b>Opgørelse af dagsværdi</b>				
<b>Niveau 1</b>				
Obligationer inkl. uafviklede handler	93.258	-	82.674	-166
Aktier	46.237	-	40.784	-
Likviditet	3.053	-	3.190	-697
Lån	-	-	2.777	-244
Afledte finansielle instrumenter	-	-	63	-43
<b>Niveau 2</b>				
Obligationer	1.505	-20.338	18.817	-18.869
Aktier	42	-178	59	-
Likviditet	-	-	200	-301
Lån	335	-	2.110	-48
Struktureret kredit	2.015	-	3.065	-26
Afledte finansielle instrumenter	320	-2.623	2.001	-339
<b>Niveau 3</b>				
Ejendomme	7.841	-	2.386	-
Infrastruktur	11.925	-	8.968	-
Private Equity	12.165	-	20.662	-
Andet	1.537	-	1.736	-
<b>Værdi pr. 31. december</b>	<b>180.234</b>	<b>-23.139</b>	<b>189.491</b>	<b>-20.734</b>

Årets ændringer i niveau 3	Ejendomme	Infrastruktur	Private Equity	Andet
<b>Værdi pr. 31. december 2023</b>	<b>2.386</b>	<b>8.968</b>	<b>20.662</b>	<b>1.736</b>
Overførsel til/fra andre niveauer	2.979			
Kursreguleringer	1.897	1.515	-8.680	-199
Køb/salg/afvikling	578	1.442	184	
<b>Værdi pr. 31. december 2024</b>	<b>7.841</b>	<b>11.925</b>	<b>12.165</b>	<b>1.537</b>

#### Principper for værdiansættelse af niveau 2 samt 3 investeringer.

##### Investeringsejendomme:

Koncernens investeringsejendomme værdiansættes af en ekstern valuar ved brug af en DCF-model. DCF-modellen baseres på en kombination af faktiske lejelindtægter, budgetterede omkostninger på markedsniveau, samt et professionelt skøn over det fastsatte afkastkrav og inflationsrater. Væsentligste faktor på værdiansættelsen af ejendommene udgøres af afkastkravet.

##### Infrastruktur/Private Equity/Andet:

Alle vores investeringer i infrastruktur/Private Equity/Andet værdiansættes på baggrund af seneste kendte rapportering fra de eksterne forvaltere, med tillæg/fradrag af efterfølgende ind- og udbetalinger. Herudover vurderer vi løbende, baseret på vores egen værdiansættelsesmodel, om udviklingen i de likvide markeder bør have effekt på værdiansættelsen af vores niveau 3 investeringer.

(Alle beløb i mio. kr.)

	Koncernen		Pensionskassen	
	2024	2023	2024	2023
<b>Note 23</b>				
<b>Tilgodehavender hos medlemmer</b>				
Tilgodehavender hos medlemmer	403	231	403	231
Heraf placeret under investeringsaktiver tilknyttet markedsrente i balancen	38	18	39	19
<b>Regnskabsmæssig værdi eksklusiv markedsrente</b>	<b>365</b>	<b>213</b>	<b>364</b>	<b>213</b>
<b>Note 24</b>				
<b>Tilgodehavender hos tilknyttede virksomheder</b>				
Tilgodehavender hos tilknyttede virksomheder	-	-	59	13
Heraf placeret under investeringsaktiver tilknyttet markedsrente i balancen	-	-	6	1
<b>Regnskabsmæssig værdi eksklusiv markedsrente</b>	<b>-</b>	<b>-</b>	<b>53</b>	<b>12</b>
<b>Note 25</b>				
<b>Andre tilgodehavender</b>				
Andre tilgodehavender	1.846	1.134	161	178
Heraf placeret under investeringsaktiver tilknyttet markedsrente i balancen	176	90	16	14
<b>Regnskabsmæssig værdi eksklusiv markedsrente</b>	<b>1.671</b>	<b>1.044</b>	<b>145</b>	<b>163</b>
<b>Note 26</b>				
<b>Likvide beholdninger</b>				
Likvide beholdninger	3.053	2.929	834	666
Heraf placeret under investeringsaktiver tilknyttet markedsrente i balancen	291	232	81	54
<b>Regnskabsmæssig værdi vedrørende gennemsnitsrente</b>	<b>2.762</b>	<b>2.697</b>	<b>753</b>	<b>613</b>
<b>Note 27</b>				
<b>Udskudt skatteaktiv</b>				
Udskudt skatteaktiv	462	932	462	932
Heraf placeret under investeringsaktiver tilknyttet markedsrente i balancen	-	-	-	-
<b>Regnskabsmæssig værdi eksklusiv markedsrente</b>	<b>462</b>	<b>932</b>	<b>462</b>	<b>932</b>
<b>Note 28</b>				
<b>Tilgodehavende renter samt optjent leje</b>				
Tilgodehavende renter samt optjent leje	1.079	967	-	0
Heraf placeret under investeringsaktiver tilknyttet markedsrente i balancen	103	77	-	0
<b>Regnskabsmæssig værdi eksklusiv markedsrente</b>	<b>976</b>	<b>891</b>	<b>-</b>	<b>0</b>
<b>Note 29</b>				
<b>Andre periodeafgrænsningsposter</b>				
Andre periodeafgrænsningsposter	260	223	258	222
Heraf placeret under investeringsaktiver tilknyttet markedsrente i balancen	25	18	25	18
<b>Regnskabsmæssig værdi eksklusiv markedsrente</b>	<b>235</b>	<b>205</b>	<b>233</b>	<b>204</b>

(Alle beløb i mio. kr.)

	Koncernen		Pensionskassen	
	2024	2023	2024	2023
<b>Note 30</b>				
<b>Overskudskapital, gennemsnitsrente</b>				
Overskudskapital primo	5.903	5.473	5.903	5.473
Bidrag	157	163	157	163
Pensionsydelse	-242	-290	-242	-290
Overført til overskudskapital, markedsrente	-6	-	-6	-
Andel af omkostningsresultat	-4	-64	-4	-64
Andel af risikoresultat	7	23	7	23
Forrentning, jf. Egenkapitalopgørelse	436	424	436	424
Andel af udskudt skatteaktiv	134	181	134	181
Andel af risikoresultat for gennemsnitsrente	2	0	2	0
Andel af omkostningsresultat for gennemsnitsrente	1	-7	1	-7
<b>Ændring i overskudskapital, i alt</b>	<b>484</b>	<b>430</b>	<b>484</b>	<b>430</b>
<b>Overskudskapital, gennemsnitsrente, i alt</b>	<b>6.387</b>	<b>5.903</b>	<b>6.387</b>	<b>5.903</b>
<b>Overskudskapital, markedsrente</b>				
Overskudskapital primo	227	165	227	165
Bidrag	56	60	56	60
Overført fra overskudskapital gennemsnitsrente	3	-	3	-
Pensionsydelse	-16	-9	-16	-9
Andel af omkostningsresultat	-1	-1	-1	-1
Andel af risikoresultat	-7	-10	-7	-10
Andel af risikoresultat for Markedsrente	0	0	0	0
Andel af omkostningsresultat for Markedsrente	0	0	0	0
Forrentning, jf. Egenkapitalopgørelse	20	16	20	16
Andel af udskudt skatteaktiv	3	5	3	5
<b>Ændring i overskudskapital, i alt</b>	<b>58</b>	<b>62</b>	<b>58</b>	<b>62</b>
<b>Overskudskapital, markedsrente, i alt</b>	<b>285</b>	<b>227</b>	<b>285</b>	<b>227</b>
<b>Overskudskapital, i alt</b>	<b>6.672</b>	<b>6.130</b>	<b>6.672</b>	<b>6.130</b>

(Alle beløb i mio. kr.)

	Koncernen		Pensionskassen	
	2024	2023	2024	2023
<b>Note 31</b>				
<b>Pensionshensættelser, gennemsnitsrente</b>				
Garanterede ydelser	48.333	46.016	48.333	46.016
Individuelt bonuspotentiale	54.493	54.511	54.493	54.511
Kollektivt bonuspotentiale	10.774	6.531	10.774	6.531
<b>Pensionshensættelser, gennemsnitsrente, i alt</b>	<b>113.600</b>	<b>107.058</b>	<b>113.600</b>	<b>107.058</b>
<b>Pensionshensættelser, gennemsnitsrente</b>				
Pensionshensættelser primo	107.058	97.309	107.058	100.464
<b>Pensionshensættelser 1 januar</b>	<b>107.058</b>	<b>97.309</b>	<b>107.058</b>	<b>100.464</b>
Kollektivt bonuspotentiale primo	-6.531	-3.155	-6.531	-3.155
Akkumuleret værdiregulering primo	-863	-282	-863	-282
<b>Retrospektive hensættelser primo</b>	<b>99.664</b>	<b>97.027</b>	<b>99.664</b>	<b>97.027</b>
Retrospektive hensættelser primo	99.664	97.027	99.664	97.027
Medlemsbidrag	3.221	3.494	3.221	3.494
Rentetilskrivning (grundlagsrente og rentebonus)	3.654	3.431	3.654	3.431
Pensionsydelse	-3.937	-4.101	-3.937	-4.101
Overført til markedsrente	-203	-	-203	-
Omkostningstillæg efter tilskr. af omkostningsbonus	-67	-60	-67	-60
Risikogevinst efter tilskrivning af risikobonus	-35	34	-35	34
Overført til overskudskapital	-157	-163	-157	-163
<b>Retrospektive hensættelser ultimo</b>	<b>102.140</b>	<b>99.664</b>	<b>102.140</b>	<b>99.664</b>
Akkumuleret værdiregulering ultimo	687	863	687	863
<b>Pensionshensættelser, ultimo</b>	<b>102.827</b>	<b>100.527</b>	<b>102.827</b>	<b>100.527</b>
Kollektivt bonuspotentiale ultimo	10.774	6.531	10.774	6.531
Heraf kollektivt bonuspotentiales andel af udskudt skat	820	1.163	820	1.159
<b>Pensionshensættelser, gennemsnitsrente, i alt</b>	<b>113.600</b>	<b>107.058</b>	<b>113.600</b>	<b>107.058</b>
<b>Nøgletal vedrørende pensionshensættelser, gennemsnitsrente:</b>				
Bonusgrad	10,5%	6,6%	10,5%	6,6%
Omkostningsresultat i 1.000 kr.	16.676	422	16.676	422
Omkostningsresultat i pct.	0,0%	0,0%	0,0%	0,0%
Risikoresultat i 1.000 kr.	34.850	-34.448	34.850	-34.448
Risikoresultat i pct.	0,0%	0,0%	0,0%	0,0%
Forrentning af medlemsmidler inkl. Overskudskapital	7,8%	8,0%	7,8%	8,0%



(Alle beløb i mio. kr.)

	Koncernen		Pensionskassen	
	2024	2023	2024	2023
<b>Note 31 fortsat</b>				
<b>Pensionshensættelser, gennemsnitsrente, opdelt på grundlagsrente</b>				
Pensionshensættelser opdelt på grundlagsrente*				
Ubetingede garantier (grundlagsrente 1,5 % - 4,25 %)	6.349	6.813	6.349	6.813
Betingede garantier (grundlagsrente -0,75 %)	96.478	93.714	96.478	93.714
<b>Pensionshensættelser, gennemsnitsrente, opdelt på grundlagsrente, i alt</b>	<b>102.827</b>	<b>100.527</b>	<b>102.827</b>	<b>100.527</b>
* Pensionskassen har én kontributionsgruppe, men opdeler hensættelserne i henhold til garantiernes karakter.				
<b>Ændring i pensionshensættelser jf. resultatopgørelsen</b>				
Pensionshensættelser, gennemsnitsrente	2.300	3.218	2.300	3.218
Kollektivt bonuspotentiale	3.903	3.272	3.903	3.272
Kollektivt bonuspotentiales forbrug af udskudt skatteaktiv	339	104	339	104
<b>Ændring i pensionshensættelser jf. resultatopgørelse</b>	<b>6.542</b>	<b>6.594</b>	<b>6.542</b>	<b>6.594</b>
<b>Note 32</b>				
<b>Pensionshensættelser, markedsrente</b>				
Pensionshensættelser primo	11.720	8.649	11.720	8.649
<b>Pensionshensættelser primo</b>	<b>11.720</b>	<b>8.649</b>	<b>11.720</b>	<b>8.649</b>
Medlemsbidrag	2.842	2.582	2.842	2.582
Overført fra gennemsnitsrente	247	-	247	-
Rentetilskrivning	949	1.005	949	1.005
Pensionsydelse	-446	-462	-446	-462
Omkostningsbidrag	-37	-29	-37	-29
Risikoresultat	-4	34	-4	34
Overført til overskudskapital	-59	-60	-59	-60
<b>Pensionshensættelser, markedsrente, i alt</b>	<b>15.213</b>	<b>11.720</b>	<b>15.213</b>	<b>11.720</b>
<b>Nøgletal vedrørende pensionshensættelser markedsrente:</b>				
Omkostningsresultat i 1.000 kr.	9.344	202	9.344	202
Omkostningsresultat i pct.	-0,1%	0,0%	-0,1%	0,0%
Risikoresultat i 1.000 kr.	3.651	-33.952	3.651	-33.952
Risikoresultat i pct.	0,0%	0,3%	0,0%	0,3%
Forrentning af medlemsmidler inkl. Overskudskapital	7,8%	11,6%	7,8%	11,6%
<b>Ændring i pensionshensættelser jf. resultatopgørelsen</b>				
Pensionshensættelser, markedsrente	3.493	3.071	3.493	3.071
Pensionshensættelser, markedsrente finansieret af Egenkapitalen	-38	-	-38	-
<b>Ændring i pensionshensættelser jf. resultatopgørelsen</b>	<b>3.455</b>	<b>3.071</b>	<b>3.455</b>	<b>3.071</b>

(Alle beløb i mio. kr.)

	Koncernen		Pensionskassen	
	2024	2023	2024	2023
<b>Note 33</b>				
<b>Gældsposter vedr. markedsrente</b>				
<b>Gældsposter</b>				
Gæld i forbindelse med direkte forsikring	0	0	0	0
Gæld til kreditinstitutter	1.937	1.583	-	-
Afledte finansielle instrumenter	267	27	-	-
Aktuelle skatteforpligtelser	80	66	81	67
Anden gæld	24	52	9	25
Periodeafgrænsningsposter	19	3	17	1
<b>I alt</b>	<b>2.326</b>	<b>1.731</b>	<b>107</b>	<b>93</b>
<b>Note 34</b>				
<b>Gæld i forbindelse med direkte forsikring</b>				
Gæld i forbindelse med direkte forsikring	0,5	0,3	0,5	0,3
Heraf placeret under gældsposter tilknyttet markedsrente i balancen	0,0	0,0	0,0	0,0
<b>Regnskabsmæssig værdi eksklusiv markedsrente</b>	<b>0,4</b>	<b>0,2</b>	<b>0,4</b>	<b>0,2</b>
<b>Note 35</b>				
<b>Gæld til kreditinstitutter</b>				
Gæld ifb. med aftaler om genkøb af obligationer (repopforretninger)	20.338	19.964	-	-
Heraf placeret under gældsposter tilknyttet markedsrente i balancen	1.937	1.583	-	-
<b>Regnskabsmæssig værdi eksklusiv markedsrente</b>	<b>18.402</b>	<b>18.381</b>	<b>-</b>	<b>-</b>
<b>Note 36</b>				
<b>Afledte finansielle instrumenter</b>				
Aktiekontrakter: futures/options/warrants m.fl.	301	-	-	-
Kreditkontrakter: credit default swaps	6	37	-	-
Rentekontrakter: swaps/swaptioner	2.494	309	-	-
<b>Afledte finansielle instrumenter, i alt</b>	<b>2.801</b>	<b>346</b>	<b>-</b>	<b>-</b>
Heraf placeret under gældsposter tilknyttet markedsrente i balancen	267	35	-	-
<b>Regnskabsmæssig værdi eksklusiv markedsrente</b>	<b>2.535</b>	<b>311</b>	<b>-</b>	<b>-</b>
<b>Note 37</b>				
<b>Aktuelle skatteforpligtelser</b>				
Aktuelle skatteforpligtelser	841	829	841	829
Heraf placeret under gældsposter tilknyttet markedsrente i balancen	80	83	81	67
<b>Regnskabsmæssig værdi eksklusiv markedsrente</b>	<b>761</b>	<b>746</b>	<b>760</b>	<b>762</b>

(Alle beløb i mio. kr.)

	Koncernen		Pensionskassen	
	2024	2023	2024	2023
<b>Note 38</b>				
<b>Anden Gæld</b>				
Anden gæld	256	656	96	309
Heraf placeret under gældsposter tilknyttet markedsrente i balancen	24	66	9	25
<b>Regnskabsmæssig værdi eksklusiv markedsrente</b>	<b>231</b>	<b>591</b>	<b>87</b>	<b>284</b>
<b>Note 39</b>				
<b>Periodeafgrænsningsposter</b>				
Periodeafgrænsningsposter	195	40	172	9
Heraf placeret under gældsposter tilknyttet markedsrente i balancen	19	4	17	1
<b>Regnskabsmæssig værdi eksklusiv markedsrente</b>	<b>177</b>	<b>36</b>	<b>156</b>	<b>9</b>

#### Note 40

##### Nærtstående parter

Pensionskassen har følgende transaktioner med tilknyttede virksomheder.

Pensionskassen sælger administrative ydelser til følgende tilknyttede virksomheder:

MP Ejendomme II P/S, Gentofte

MP GP ApS, Gentofte

Unip PE K/S, Gentofte

Unip PE II K/S, Gentofte

Unip Infra K/S, Gentofte

Unip RE K/S, Gentofte

MP Investment Management A/S, Gentofte

LivData P/S, Gentofte

Akademikernes ejendomme P/S, Gentofte

OPP NAU P/S, Gentofte

OPP NAU Komplementar ApS, Gentofte

Kapitalforeningen MP Invest, København

LivAdministration P/S, Gentofte

Pensionskassen køber formueforvaltning af MP Investment Management A/S

Pensionskassen køber brugsretten til forsikringssystemet, som er udviklet og ejet af LivData P/S

Alle transaktioner med nærtstående parter sker på omkostningsdækkende basis eller markedsmæssige vilkår

(Alle beløb i mio. kr.)

	Pensionskassen	
	2024	2023
<b>Note 41</b>		
<b>Sikkerhedsstillelser og eventualforpligtelser</b>		
Følgende aktiver til bogført værdi er optaget i registret efter § 167 i lov om finansiel virksomhed:		
Statsobligationer	19.717	17.770
Erhvervsobligationer	50.599	45.041
Kapitalandele	43.244	38.720
Kollektive Investeringsinstitutter	24.476	24.564
Strukturerede værdipapirer	0	6
Sikrede værdipapirer	0	1.215
Registrerede aktiver, i alt	138.037	127.316

Pensionskassen og pensionskassens tilknyttede virksomheder MP Ejendomme II P/S, Akademikernes Ejendomme P/S, OPP NAU P/S og Unip Ejendomme P/S er frivilligt momsregistreret på enkelte erhvervsjendomme. Der påhviler en almindelig momsreguleringsforpligtelse på pensionskassens ejendomme og i dennes tilknyttede virksomheder.

Pensionskassen og en række af pensionskassens helejede tilknyttede virksomheder indgår i en fællesregistrering for momsafregning og hæfter derfor solidarisk for momsbetalingen. AkademikerPension er valgt som administrationselskab i momsmæssig henseende.

Pensionskassen har givet tilsagn om deltagelse i investering i unoterede kapitalandele med 13.524 mio. kr.

(Alle beløb i mio. kr.)

	Afkast før skat	Pensionskassen	
		2024	2023
<b>Note 42</b>			
<b>Specifikation af aktiver og deres afkast til markedsværdi 2023</b>			
Grunde og Bygninger	5,2%	886	861
Noterede kapitalandele	19,5%	42.001	39.587
Unoterede kapitalandele	5,2%	24.224	22.634
Kapitalandele i alt	14,7%	66.224	62.221
Stats- og realkreditobligationer	6,0%	39.396	35.028
Indeksobligationer			
Kreditobligationer og emerging markets obligationer	14,6%	43.214	39.194
Udlån m.v.			
Obligationer og udlån i alt	10,5%	82.610	74.222
Dattervirksomheder	5,3%	7.319	6.663
Øvrige investeringsaktiver		273	1.636
<b>Totalt</b>		<b>157.313</b>	145.603

---

**Note 43****Risikooplysninger**

I beretningen er der redegjort for pensionskassens politikker og mål for styringen af finansielle risici, og der henvises derfor til beretningens side 10.

---

**Note 44****Nøgletal og femårsoversigt**

I beretningen gengives nøgletal og femårsoversigten, og der henvises derfor til beretningen, side 6.

# Bestyrelsens og direktionens øvrige ledelseshverv



## Bestyrelsens og direktionens øvrige ledelseshverv

Stamdata	Uddannelse og ansættelse	Anciennitet i bestyrelsen	Valgperiode/udpegning	Medlem af AkademikerPension	Andre tillids- og ledelseshverv
Tobias Bornakke Bramsen, 39 år. Medlemsvalgt, formand	PhD., Forstander for Grundtvigs Højskole	7 år	Januar 2022 til december 2025	Ja	Medlem af bestyrelsen for Analyse & Tal f.m.b.a. og af bestyrelsen for Forbrugerrådet.
Peter Henrik Priergaard Nielsen, 63 år. Valgt på generalforsamlingen Næstformand	Cand. polit. Særligt sagkyndigt bestyrelsesmedlem	3 år	April 2022 til april 2025	Nej	Medlem af revisions- og risikoudvalget i AkademikerPension.  Næstformand for MP Investment Management A/S, Medlem af bestyrelsen for Frederiksberg Bølligfond
Tommy Dalegaard Madsen, 54 år. Udpeget af DM	Cand.Scient.Soc og lektor på pædagoguddannelsen på Københavns Professionshøjskole	0 år.	Udpeget januar 2025	Ja	Medlem af DM's hovedbestyrelsen.  Formand for overenskomstudvalget i DM.  Formand for DM Professionshøjskoler, sektor for erhvervsakademier og maritime uddannelser
Henrik Klitmøller Rasmussen, 65 år. Valgt på generalforsamlingen	Cand.scient.pol., Professionelt bestyrelsesmedlem Særligt sagkyndigt bestyrelsesmedlem	11 år	April 2023 til april 2026	Nej	Formand for revisions- og risikoudvalget i AkademikerPension og medlem af bestyrelsen i MP Investment Management A/S.  Desuden formand for PKA+ Pension Forsikringsselskab A/S, Formand for Pensionskassen for Farmakonomer og medlem af bestyrelsen i Keld Mortensens Fond.
Joël Boukris, 45 år. Udpeget af Dansk Psykolog Forening,	Aut. psykolog,	2 år.	Udpeget august 2023	Ja	Medlem af Revisions- og risikoudvalget i AkademikerPension  Næstforperson for Dansk Psykolog Forening

Stamdata	Uddannelse og ansættelse	Anciennitet i bestyrelsen	Valgperiode/ udpegning	Medlem af AkademikerPension	Andre tillids- og ledelseshverv
Lisbeth Torfing, 37 år. Medlemsvalgt	Ph.d. i nordisk sprog og litteratur	3 år	Januar 2022 til december 2025	Ja	Medlem af revisions- og risikoudvalget i AkademikerPension.  Byrådsmedlem i Horsens Kommune og medlem af bestyrelsen for Udbetaling Danmark og for Learnmark Horsens
Peter Hall 58 år Udpeget af GL	Cand. mag i samfundsfag, retorik og film- &TV-kundskab  Gymnasielærer ved Århus Akademi	3 år	Udpeget i august 2022	Ja	Medlem af GL's hovedbestyrelse og medlem af bestyrelsen for Århus Akademi
Pia Risør Bjerre 30 år Medlemsvalgt	Cand. Psych Specialkonsulent, Finansministeriet	1 år	Januar 2024-december 2028	Ja	Medlem af bestyrelsen for MP Investment Management A/S
Pernille Wahlgren 51 år Medlemsvalgt	Cand mag. i europæisk etnologi, byplanlægning og kunsthistorie Selvstændig	1 år	Januar 2024-december 2028	Ja	Direktør for Birk & Wahlgren ApS og for Birk & Wahlgren Invest ApS
Maja Holm, 38 år, medlemsvalgt suppleant	Cand.scient., Gymnasielærer på Stenhus Gymnasium	3 måneder	Januar 2025 til december 2027	Ja	
Jens Otto Munch Holst, 60 år, direktør	Cand.merc.aud., Direktør i AkademikerPension				Bestyrelsesformand i MP Investment Management A/S, LivAdministration P/S, Akademikernes Ejendomme P/S og MP Ejendomme II P/S, (helejede tilknyttede virksomheder) samt LivData P/S.  Bestyrelsesmedlem i OPP NAU P/S, UNIP Ejendomme P/S, UNIP PE K/S, Risk Intelligence A/S, UNIP PE II K/S, UNIP INFRA K/S, UNIP RE K/S og medejer af Askehaven I/S.



